

# FÖRDJUPAD ARTINVENTERING AV VEDLEVANDE SKALBAGGAR VÄSBY ENTRÉ, UPPLANDS VÄSBY KOMMUN

2019-10-21



wsp

## KUND

Upplands Väsby kommun

## KONSULT

### WSP Environmental Sverige

Dragarbrunnsgatan 41

WSP Sverige AB

753 20 Uppsala

Besök: Dragarbrunnsgatan 41

Tel: +46 10 7225000

**wsp.com**

## KONTAKTPERSONER

Christina Johansson

Kontoret för samhällsbyggnad, Upplands Väsby kommun

194 80 Upplands Väsby

Tel: +46 8 59097629

christina.johansson@upplandsvasby.se

UPPDRAGSNAMN

Väsby entré

UPPDRAGSNUMMER

10267766

FÖRFATTARE

Mats Wilhelm Petersson

DATUM

2019-08-30

ÄNDRINGSDATUM

2019-10-21

Granskad av

Liselott Evasdotter

Godkänd av

Peter Fors

# 1 BAKGRUND

Väsby Entré planeras bli en ny stadsdel som ska knyta ihop östra och västra Väsby. Förslag finns för hur Östra Runby kan byggas samman med centrala Väsby till en sammanhängande stadsdel, samt hur stationsområdet kan utvecklas. Området (se omslagsbild samt figur 4) är idag ett park- och skogsområde med skogsdungar på öppna gräsytor och sluten skog i den norra och mellersta delen. Skogen i norr består mestadels av tall med inslag av björk, rönn, lind och gran (se figur 1), medan det mellersta området domineras av lövträd som ask, alm, lind, lönn, rönn och björk med inslag av sälg och tall (se figur 2). Andelen liggande och stående död ved är låg i båda skogsområdena.

Området har tidigare naturvärdesinventerats enligt SIS standard (NVI, Ekologigruppen 2015). Vid NVI-inventeringen upptäcktes ett flertal gnagspår och utgångshål från skalbaggar på flera träd. Föreliggande inventering är en fördjupad artinventering av vedlevande skalbaggar.



*Figur 1. Det talldominerande norra skogsområdet med inslag av unga lövträd och gran.*





Figur 2. Det lövskogsdominerade skogsområdet i den mellersta delen av undersökningsområdet.

## 2 INVENTERINGEN

### 2.1 METOD

Området genomsöktes noga den 21 augusti 2019. Gnag och utgångshål (se figur 3) efter vedlevande skalbaggar noterades till form och storlek, fotograferades och markerades till plats med enklare gps-utrustning (+-10 meter). Framför allt eftersöktes rödlistade arter, arter upptagna i artskyddsförordningen och signalarter.

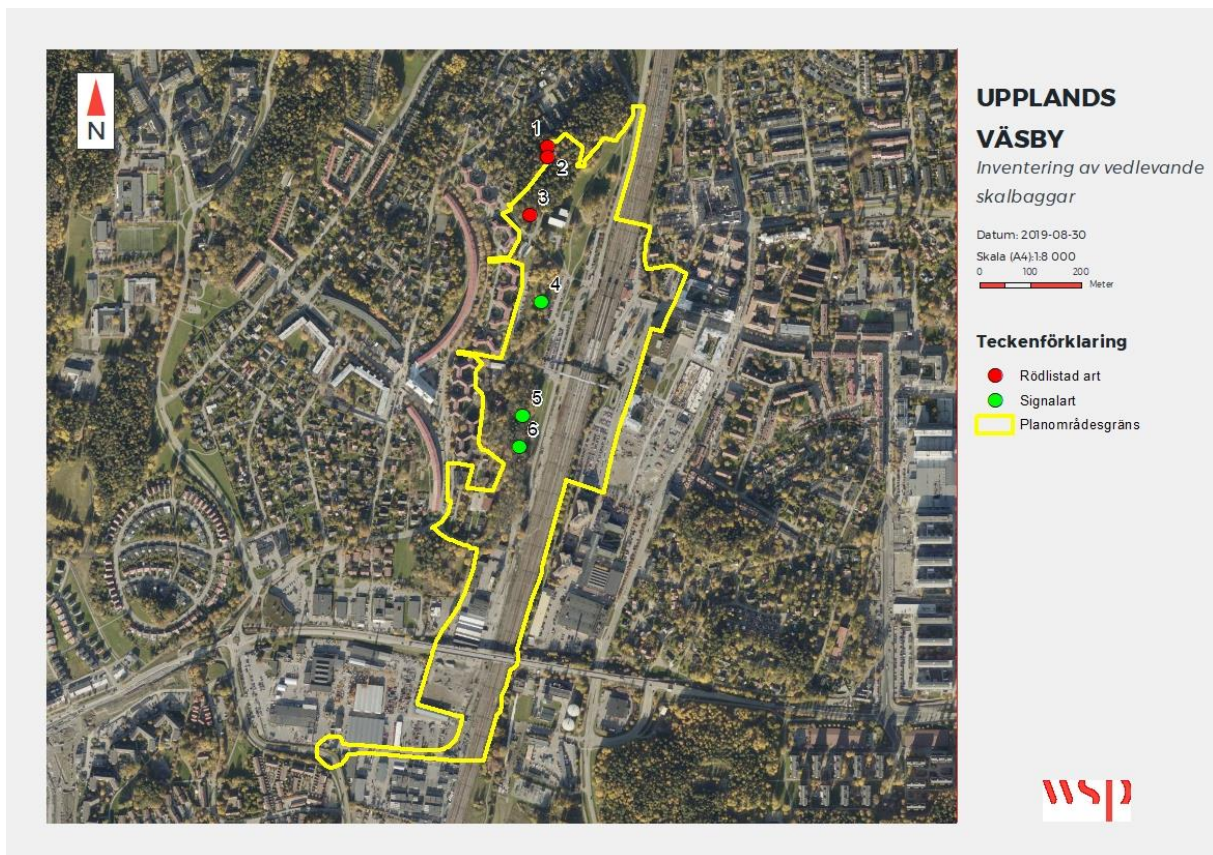
Den svenska rödlistan innehåller en bedömning av olika arters risk att dö ut i Sverige. De arter som uppfyller kriterierna för någon av kategorierna Nationellt utdöd (RE), Akut hotad (CR), Starkt hotad (EN), Sårbar (VU), Nära hotad (NT) eller Kunskapsbrist (DD) benämns rödlistade. De arter som kategoriseras som CR, EN eller VU benämns hotade. Kategorin kunskapsbrist omfattar arter där kunskapen är så bristfällig att de inte kan placeras i någon kategori, men där tillgängliga data ändå tyder på att de borde vara rödlistade. Rödlistan baseras på internationellt vedertagna kriterier från Internationella Naturvårdsunionen (IUCN) under 2010 - 2018.

Signalarter är sådana som indikerar höga naturvärden i övrigt, men de behöver inte vara rödlistade.





Figur 3. Exempel på gnag- och utgångshål från olika vedlevande skalbaggsarter på gammal tallstubbe.



Figur 4. Fyndplatser för den rödlistade skalbaggen reliktböck i det talldominerade norra delen av området (punkt 1 är ett säkert fynd, punkterna 2-3 troliga fynd), samt för signalarten myskböck i det mellersta lövskogsdominerade området (punkterna 4-6).

## 2.2 RESULTAT

Det är framför allt den norra delens talldominerade skog som är intressant för vedlevande skalbaggar. Den lövträdsdominerade mellersta delen av området består till största delen av unga friska träd, men här och var finns gamla sälgar med spår av vedlevande skalbaggar och äldre tallar som när de försvagas kan bli lämpliga substrat för vedlevande skalbaggar.

Inga rödlistade arter finns rapporterade i Artportalen för det aktuella området (uttag gjort för 2009-2019 20:e augusti 2019). Det finns inte anledning att tro att området hyser några arter som är upptecknade i artskyddsförordningen. Detta på grund av att upptecknade arter har en annan utbredning eller miljö (t ex ekskog) än den aktuella.

Spår av den rödlistade reliktbodycken (NT) upptäcktes på en gammal tall precis innanför gränsen för undersökningsområdet där den står solbelyst vid en liten bollplan. Spår av troliga angrepp noterades även på två andra platser (se figur 4). Övriga tallar i området står skuggigt i slutna skogar. Eftersom många vedlevande skalbaggar är beroende av solexponerade stammar för sin larvutveckling kan detta vara anledningen till att inte fler observationer gjordes. I övrigt noterades utgångshål från signalarten myskbock på gamla sälgar i skogsområdet i den mellersta delen av området.

Spår efter ett antal vanliga och livskraftiga skalbaggsarter noterades också. Dessa var barkborrar, barrträdlöpare, björkvedbock, brun barkbock, spindelbock, strimmig barkbock, svart lövborre, sälgvedbock, tallbock, timmerman och trägnagaren *Anobium rufipes*. Artlistan skall dock läsas med en viss reservation eftersom inga fullbildade skalbaggar påträffades vid inventeringstillfället, se nedan.

## 3 SLUTSATSER OCH REKOMMENDATIONER

Fyndet av signalarten myskbock indikerar att även andra sällsynta vedlevande skalbaggar kan finnas i området.

För att göra en fullständig inventering av vedlevande skalbaggar behöver så kallade fönsterfällor hänga upp under en hel sommarsäsong för att fånga fullbildade skalbaggar som flyger och letar efter partners och äggläggningsplatser.

För att möjliggöra för reliktbodycken att sprida sig till större delar av området från förekomsten precis vid områdesgränsen rekommenderas att gamla solbelysta tallar sparas och friställs vid exploateringen.

## 4 REFERENSER

ArtDatabanken 2015. Rödlistade arter i Sverige 2015. ArtDatabanken SLU, Uppsala.

Artportalen. <https://www.artportalen.se/>

Europeiska gemenskapernas råd. 1979. Artskyddsförordningen - Rådets direktiv 79/409/EEG, EUR-Lex.europa.eu

Ekologigruppen 2015. Naturvärdesinventering vid Väsby entré, Upplands Väsby kommun.

SIS, 2014. Naturvärdesinventering avseende biologisk mångfald (NVI) - Genomförande, naturvärdesbedömning och redovisning. SVENSK STANDARD SS 199000:2014.

## VI ÄR WSP

WSP är ett konsultbolag inom samhällsbyggarsektorn med fokus på teknik och analys. Vi verkar på våra lokala marknader med stöd av global expertis. Som tekniska experter och strategiska rådgivare har vi tillgång till ingenjörer, tekniker, naturvetare, planerare, utredare och miljöspecialister liksom professionella projektörer, konstruktörer och projektledare. Vi erbjuder hållbara lösningar inom Hus & Industri, Transport & Infrastruktur och Miljö & Energi. Med drygt 43 600 medarbetare på 550 kontor i 40 länder medverkar vi till en hållbar samhällsutveckling. I Sverige har vi omkring 4 100 medarbetare på ett 40-tal kontor runt om i Sverige. [wsp.com](http://wsp.com)

### WSP Sverige AB

121 88 Stockholm-Globen  
Besök: Arenavägen 7

T: +46 10 7225000  
Org nr: 556057-4880  
Styrelsens säte: Stockholm  
[wsp.com](http://wsp.com)

