



Flerårsplan

med budget 2014–2016

Beslutad av Kommunfullmäktige 2013-11-25



Upplands Väsby
kommun

Innehållsförteckning

	Sid
1. Kommunalråden har ordet	3
2. Kommunfullmäktiges övergripande mål 2014-2016	5
Kund – nöjd väsbybo	6
Samhälle och Miljö – hållbart Väsby	10
Medarbetare – attraktiv arbetsgivare	13
Ekonomi – god ekonomisk hushållning	14
3. Så når vi målen	16
Ledningssystemet	16
Kvalitetsutveckling	17
4. Förutsättningar inför 2014-2016	19
Omvärldsfaktorer	19
Befolkningsutveckling	22
Ekonomiska förutsättningar	23
5. Resultatbudget 2014-2016	27
6. Nämndernas mål, uppdrag och budget	30
7. Investeringar	49
8. Finansiering och balansbudget	53
9. Koncerngemensam verksamhet	54
10. Uppdrag till styrelser, nämnder och bolag	55
11. Kommunfullmäktiges beslut	56

Bilagor

1. Organisation
2. Ägardirektiv AB Väsbyhem och Bo i Väsby AB
3. Strategiska nyckeltal 2014-2016
4. Driftredovisning

1. Kommunalråden har ordet

Ett lärande, växande och hållbart Väsby

Besökare av dagens Väsby blir positivt överraskade av att se den nya stadsmiljö som vuxit fram sedan 2006. Väsby är en del av den växande stockholmsregionen och tillväxten är förutsättningen för framtida investeringar i välfärden. I budgeten ger vi möjligheter att fortsätta den utvecklingen och bygga vidare på den moderna staden Väsby genom bl.a. förtätning i de centrala delarna. Vi startar nu arbetet med en ny översiktsplan som ska peka ut riktningen för det framtida Väsby.

Barnomsorg och skola tillhör fortfarande våra främsta prioriteringar. ”Ett krafttag för Väsby skolor” är ett skolkvalitetsprojekt som styrs på kommunledningsnivå. Projektet innefattar att göra en omfattande tillståndsbeskrivning i skolorna men även kvalitets- och utvecklingsåtgärder som når bred enighet i politik, bland lärare och föräldrar. Det ska vara högt i tak i diskussionerna och alla idéer ska få komma fram. För att nå resultat ska vi vända på alla tidigare ovända stenar. Vårt arbete ska leda fram till att alla niondeklassare är gymnasiebehöriga och att alla Väsby skolor har en hög lägstnivå. Kunskapsfokus präglar skolan och Väsby ska vara en attraktiv arbetsmarknad för pedagoger. För att skapa fler valmöjligheter och öppna dörrar vill vi verka för att näringslivet tar en större plats i såväl gymnasiet som i grundskolan. Under den kommande planperioden kommer väsbyborna ha en fortsatt mångfald av utförare inom skola och barnomsorg där individuella lösningar finns. Vår ambition är även att genom individuella lösningar möjliggöra för barnomsorg på obekvämtid. En översyn av kommunens skollokaler kommer att ske där förnyelse, förändring och samlokalisering är ledorden.

Den goda planberedskapen som är ett resultat av flera års strategiskt arbete ger förutsättningar för en snabb takt i bostadsbyggandet. År 2016 ska 1000 nya bostäder ha tillkommit i Väsby. I vårt Väsby kommer det att finnas en större variation av bostäder. Eds allé kommer att erbjuda familjevänliga bostäder, Fyrklövern ska innehålla lägenheter i ett centralt läge och ytterligare 100 studentbostäder i kollektivtrafiknära läge ska vara på väg. 2016 har det första konkreta steget mot den nya kommundelen i Västra Väsby tagits. Samtidigt som fler bostäder byggs vill vi fortsätta omdaning av förorten Upplands Väsby till staden Väsby. Vi vill särskilt lyfta planeringen för att Mälärvägen omvandlas till en lugn stadsgata på människornas villkor. Här kommer det att finnas ett stort utbud av butiker och service. Arbetet med Väsby entré fortsätter för att skapa en trygg och modern miljö kring stationsområdet.

Näringslivsklimatet i kommunen är ett av landets bästa, men vi har högre ambitioner än så. Inom ett par år ska kommunens företagsklimat vara etablerat i topp 5 i Svenskt näringslivs kommunranking, något som görs möjligt genom attraktivitet för företagsetableringar, god kommunal service och en välkomnande attityd. Företagsklimatet är en avgörande faktor för att nå våra mål om låg arbetslöshet, ökad inflyttning och en ännu starkare ekonomi i kommunen. Den regionala infrastrukturen som vi är en del av är en mycket viktig förutsättning för tillväxt i form av både bostäder och företag.

Vårt ambitiösa miljöarbete där hållbarhet integreras i hela kommunkoncernen fortsätter. Med ISO-certifieringen håller kommunen redan en hög nivå i sitt aktiva miljöarbete och ribban höjs år för år. Ett kvitto på detta är att kommunen utsetts till årets miljöbästa kommun 2013 av tidningen Miljöaktuellt. Arbetet för att nå målet om en halverad klimatpåverkan till 2020 pågår inom ramen för energi- och klimatstrategin och vi kommer att öka takten ytterligare. Budgeten innehåller ett konkret uppdrag att påbörja arbetet för en lokal klimatfärdplan. En ambitiös stadsutvecklingspolitik förutsätter en ambitiös miljöpo-

litik. Upplands Väsby ska behålla ledarplatsen som en av Sveriges bästa miljökommuner och fortsätta att vara ett föredöme i miljöfrågor. En av de viktigaste pusselbitarna i vår ambition att utveckla nordvästra Väsby är naturreservatet i Runbyskogen.

Vi värnar den höga kvalitet som utmärker den sociala servicen i Väsby. För att ytterligare förstärka mångfald och valfrihet inom äldreomsorgen kommer vi under 2014 att införa Lagen om valfrihetssystem- LOV- inom vård och omsorgsboende för äldre. Under planperioden kommer vi att säkerställa att personer med funktionsnedsättning har tillgång till moderna och ändamålsenliga bostäder. Under 2015 kommer ett nytt vård- och omsorgsboende med ca 80 platser att tas i bruk. En annan satsning är kommunala visstidsanställningar som kommer att genomföras och utvärderas under planperioden. De kommunala visstidsanställningarna är ett sätt att möjliggöra för människor som står långt från arbetsmarknaden att nå egen försörjning. Vår ambition är att bli en av Sveriges bästa kommuner för personer med funktionsnedsättning. Delar av detta är moderna bostäder, ändamålsenliga lokaler, meningsfull sysselsättning och ett Väsby som präglas av acceptans och öppenhet.

En av de största kulturinvesteringarna som gjorts i Väsby på mycket länge är att bygga ett nytt kulturhus i anslutning till Messingehuset, som ska fortsätta att utvecklas till en attraktiv träffpunkt med mångfald, gott lokalutnyttjande och aktiviteter av högsta kvalitet. Kultur- och fritidsnämnden fortsätter arbetet med att ta fram ett nytt kulturmiljöprogram för att säkerställa att kommunens kulturarv värnas. I framtiden ska Väsby vara en av landets bästa ungdomskommuner med goda möjligheter till en aktiv och meningsfull fritid. Vi vill fortsätta att förbättra kommunens rekreationsområden som t.ex. västra Väsby samt se en positiv utveckling av Vilundaparken som bildar en helhet med Fyrklövern.

Genom ordning och reda i kommunens ekonomi skapas förutsättningar för en utvecklad välfärd, företagande och tillväxt. Människor ska vara trygga i Upplands Väsby och känna att välfärden står på en stabil grund. Vi har bestämt oss för att kommunens verksamhet och utveckling ska präglas av hållbarhet ur tre aspekter: socialt, ekonomiskt och miljömässigt. Kommunens verksamhet har prisbelönats flerfaldigt och vi har ansökt om utmärkelsen Sveriges kvalitetskommun år 2013 och är en av sju nominerade kommuner.

Den globala ekonomiska krisen är nu inne på sitt femte år och även Väsby påverkas. Osäkerheten kring den framtida ekonomiska utvecklingen är fortsatt stor och därför är det viktigt med tydliga prioriteringar och väl valda avvägningar. Det är nu extra viktigt att vi fortsätter att hålla ordning i ekonomin och gör kloka investeringar för framtiden. Dessa investeringar ska präglas av framtidstro i ett växande Väsby. I flerårsplanen finns ekonomiska förutsättningar för investeringar i bostadsbyggande, nytt kulturhus, förskola och skola.

Vi budgeterar för ett överskott på 2,8 % av skatteintäkterna i genomsnitt under planperioden, något som är viktigt för att säkerställa en hög egenfinansiering av framtida investeringar. Denna budget säkerställer en god kvalitet i välfärden utan att väsbyborna behöver skjuta till nya medel i form av skattehöjning.

Hållbarhet, ansvar och långsiktighet präglar denna budget. Vi tar nu avstamp för ytterligare tre år med mångfald, valfrihet och tillväxt i fokus.

Per-Erik Kanström, kommunalråd (M) Kristina Klempt, kommunalråd (FP)

Maria Fälth, kommunalråd (KD) Ann-Christin L. Frickner, kommunalråd (C)

2. Kommunfullmäktiges övergripande mål 2014-2016

Kommunfullmäktiges mål och färdriktning för Upplands Väsby kommun baseras på den flerårsplan som fastställdes av fullmäktige i augusti 2013 och som bygger på den politiska plattformen för mandatperioden 2011-2014.

Attraktiv kommun

Vägen till framgång är att gemensamt stärka kommunens attraktivitet och varumärke genom att erbjuda bra boendemiljöer, välfärdstjänster med hög kvalitet och ett förstklassigt näringslivsklimat. Ett systematiskt kvalitetsarbete pågår i hela kommunkoncernen och ett av målen har varit att nomineras till Sveriges kvalitetskommun 2013. När detta mål nu är uppfyllt vill vi fortsätta att utveckla kvalitetsarbetet och siktar därmed på att nomineras även 2015. Hela kommunkoncernen är sedan 2010 miljöcertifierad enligt ISO 14001. Systematiken och bredden i miljöarbetet har resulterat i att Upplands Väsby blev utsedd till Sveriges miljöbästa kommun 2013.

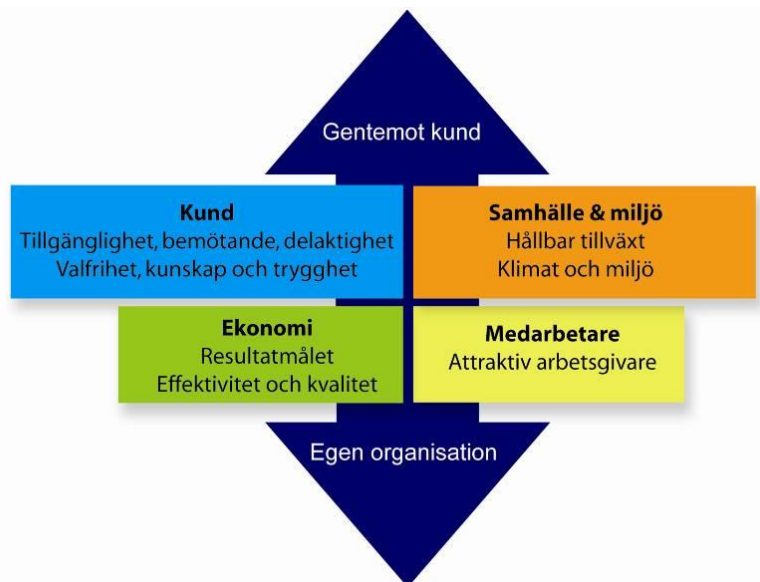
För att säkerställa den gemensamma välfärden behöver Väsby växa. Ett hållbart byggande med ett stort och varierat utbud, med möjlighet till boende i stadsmiljö eller naturnära. Kommunen ska vara ett föredöme och pådrivare av utvecklingen i samhället och driva tekniken framåt för att skapa förutsättningar för andra att delta. Samarbeten med högskolor och deltagande i nätverk är nödvändigt för att kunna vara en kommun i framkant. Skolorna i framtidens Väsby har en hög lägstanivå med fokus på höga kunskapsresultat och lärande. Därför har ett kommunövergripande kvalitetsutvecklingsprojekt startats 2013 med mål att höja resultaten inom utbildningsområdet.

Vision 2040

Under 2013 togs beslut om en ny vision för kommunen med sikte på 2040. Visionen går under namnet *Vision Väsby stad 2040 – Där färgstarka människor möts*. Visionen beskriver bland annat Väsby som en växande stad med folkliv, företag och boende som präglas av mångfald, variation, hållbarhet, grönska och livskvalitet. Tekniken har i framtiden övervunnit bullret och överbryggat motorväg och järnväg. Skolan ger eleverna kunskaper, självförtroende och livsglädje och Väsby är en studentstad. Nytänkande, mod och medskapande bidrar till utvecklingen. En stad med hjärta - en trygg, vänlig och öppen plats att bo, leva och verka i. Kommunfullmäktiges mål syftar till att visionen steg för steg ska förverkligas.

Helhetssyn med mål i fyra perspektiv

Kommunfullmäktiges övergripande mål och resultat utgår från de fyra perspektiven; kund, samhälle & miljö, medarbetare och ekonomi. Det ska sammanfatta det gemensamma arbetet för att skapa en attraktiv kommun och säkerställa god hushållning.



Kund respektive samhälle & miljö riktar sig utåt till väsbybor, företag och andra intressenter. Dessa ska ge uttryck för vad som utlovats till kommuninvånarna, hur ett hållbart samhälle skapas samt hur en attraktiv kommun byggs både för dagens och morgondagens behov och förväntningar. Medarbetar- och ekonomiperspektiven riktar sig inåt organisationen och beskriver förutsättningarna för att kunna leverera god kommunal service till väsbyborna. Dessa beskriver vad som stärker och utvecklar kompetenser och resurser och vad som gör Upplands Väsby kommun till en attraktiv arbetsgivare med stolta medarbetare. Vidare ska ekonomiperspektivet svara på frågorna hur effektiviteten kan ökas och i samspel med kundperspektivet var kvaliteten i tjänsteutbudet behöver höjas.

Kommunfullmäktiges tio övergripande mål beskriver den gemensamma inriktningen inom koncernen som styrelser, nämnder och utskott ska sätta konkreta mål kring i sina verksamhetsplaner. För att bedöma måluppfyllelsen redovisas utvalda nyckeltal som tillsammans med målen utgör ett styrkort.

För att öka jämförbarheten med andra kommuner redovisas jämförelsetal där det finns tillgängligt. I huvudsak görs jämförelser med genomsnittet i Stockholms län. Upplands Väsby deltar i Sveriges Kommuners och Landstings (SKL:s) jämförelser Kommunens Kvalitet i Korhet (KKiK) och Kommun- och landstingsdatabasen (Kolada) varifrån data hämtas. Nyckeltalens målnivåer för åren 2014-2016 har setts över och kan skilja sig från tidigare Flerårsplan 2013-2015. Nyckeltalens målnivåer och jämförelsetal redovisas i bilaga 3.

Kommunfullmäktiges mål om Kund – nöjd väsbybo

Målen om nöjd väsbybo sätter Upplands Väsby kommuns invånare i fokus och är det samlade begreppet för ett förhållningssätt som ska präglade utbudet av service och välfärdstjänster. Nyckelorden är tillgänglighet, delaktighet och gott bemötande. Till kundmålen hör även valfrihet, kunskap och trygghet. Centralt är att tjänsterna ska levereras med god kvalitet. Med god kvalitet avses att tillgodose kundernas behov och infria deras förväntningar utifrån uppdrag och tillgängliga resurser. Målet är att skapa största möjliga nytta både för den enskilde medborgaren och kunden samt för kommunkoncernen.

Målet är att ge väsbyborna bästa möjliga service och tjänster inom givna ekonomiska ramar. Kundens krav och förväntningar ska uppfyllas och helst överträffas. Det förutsätter att alla medarbetare och samarbetspartners är lyhörda för kundernas önskemål och behov.

En levande dialog med väsbyborna är viktigt både i arbetet med kvalitetsförbättringar i verksamheten, utvecklingen i samhället och för den demokratiska processen.

Idag finns valfrihet och mångfald inom förskola, grundskola, gymnasium, vuxenutbildning, hemtjänst, vård- och omsorgsboende och familjerådgivning. Valfriheten bidrar till en kvalitetsutveckling inom kommunens välfärdstjänster. Arbetet med att utveckla kundval fortsätter. Ambitionen är att fortsätta valfrihetsreformen där den egna regionen, Väsbys Valfärd, ska vara ett konkurrenskraftigt alternativ.

De senaste åren har mångfalden på bostadsmarknaden i Upplands Väsby ökat, bland annat genom att hyresgäster fått möjlighet att köpa sin bostad genom ombildning till bostadsrätt. Mångfalden på hyresmarknaden har också ökat dels genom att Väsbys hem sålt delar av sitt bestånd till andra aktörer på bostadsmarknaden, dels genom delning. Från 2012 finns två allmännyttiga bostadsbolag, AB Väsbys hem och Bo i Väsbys AB. Studier visar att mångfalden på bostadsmarknaden har bidragit till att motverka segregationen.

I arbetet för att göra Upplands Väsby till en attraktivare kommun är fokus på utbildning mycket viktigt. Att kraftigt höja skolresultaten både i grundskolan och på gymnasiet är av yttersta vikt och det absolut mest prioriterade målet för kommunen de närmaste åren.

Kunden i fokus

Väsbyborna ska uppleva att kommunen och de tjänster kommunen finansierar har god tillgänglighet, inbjuder till delaktighet och att alla får ett gott bemötande.

Nyckeltal (målnivåer och jämförelsetal redovisas i bilaga 3)

- Nöjd-Medborgar-Index, NMI
- Nöjd-Inflytande-Index, NII
- Bemötande, servicemätningen KKiK
- Tillgänglighet telefon, servicemätningen KKiK
- Tillgänglighet e-post, servicemätningen KKiK
- Webbinformationsindex
- Innovationsindex, utvecklas under 2013

Strategier

- Fortsatt arbete med *bemötandefrågor* för att stärka resultatkulturen för nöjdare kunder bl. a. genom att vidareutveckla Väsbys Direkt. Genomföra strategiska samarbeten med andra kommuner och partners för kvalitetsutveckling.
- Fortsatt utveckling av *kund- och medborgardialogen* för ökad delaktighet, medbestämmande och medskapande kring viktiga frågor. Öka användningen av webben, sociala medier och andra verktyg.
- Kontinuerligt arbeta med *innovation och utveckling* där kunderna involveras. Såväl kundenkäter som omedelbar återkoppling i det dagliga kundmötet ska användas som verktyg i förbättrings- och kvalitetsarbetet. Se över processer som har långa vänt- och handläggningstider gentemot kunder och medborgare.

Valfrihet och mångfald

Utbudet av välfärdstjänster ska präglas av valfrihet och mångfald av utförare som erbjuder hög kvalitet. Utbudet av bostäder ska präglas av många aktörer och olika upplåtelseformer.

Nyckeltal (målnivåer och jämförelsetal redovisas i bilaga 3)

- Andel kunder som anser att de får den information de behöver via Väsby Jämföraren för att kunna göra ett val av utförare
- Andel kunder som gör ett aktivt val av utförare
- Andel kunder som får sitt förstahandsval
- Andel boende i olika upplåtelseformer

Strategier

- Säkerställa att det finns en *fungerande marknad av välfärdstjänster*. Utveckla valfrihet och mångfald inom fler verksamhetsområden bl.a. genom konkurrensutsettningsplaner, samverkan med andra intressenter och ge goda förutsättningar för att etablera och driva företag inom kommunalt finansierade tjänster.
- Säkerställa att det finns en *fungerande marknad av bostäder*. Utveckla strukturen på bostadsmarknaden så att den blir mer lik genomsnittet i Stockholms kranskommuner. Informera om möjlighet till ombildning från hyresrätter till bostadsrätter.

Kunskap och lärande

Kommunen ska genom de kommunalt finansierade tjänsterna säkerställa en god lärmiljö med höga kunskapsresultat vilket ska leda till fortsatta studier, entreprenörskap eller arbete.

Nyckeltal (målnivåer och jämförelsetal redovisas i bilaga 3)

- Resultat nationella prov i skolår 3
- Resultat nationella prov i skolår 6
- Genomsnittligt meritvärde i skolår 9
- Andel elever i skolår 9 behöriga till yrkesprogram
- Andel elever som fullföljer gymnasieutbildning med slutbetyg inom fyra år
- Övergång till högskoleutbildning inom tre år efter avslutad gymnasieutbildning

Strategier

- Ett kommunövergripande *kvalitetsutvecklingsprojekt* för utbildningsområdet som bygger på bred samverkan med alla utförare inom kommunen, lärare, föräldrar och elever.
- Fokus i skolan ska vara på *studieresultat* och att undervisningen anpassas utifrån varje elevs förutsättningar med tydliga mål och kunskapskrav. Tidig upptäckt av och insatser för elever i behov av extra stöd utifrån ett inkluderande arbetssätt. Särskilt prioriterat är kunskaper i att läsa, räkna och skriva samt att tidigt följa upp dessa. Aktuell skolforskning av vad som ger goda resultat i skolan ska följas på ett strukturerat sätt och vara vägledande för fortsatt utvecklingsarbete.
- Ett starkt *ledarskap* hos rektorer och lärare är en viktig framgångsfaktor. Rektorer och skolpersonal på alla nivåer ska på eget initiativ möta de behov som visar sig i uppföljningar.
- *Studiemiljön* har en stor påverkan på lärandet och behöver förbättras.

- Säkerställ *effektiv resursanvändning*, affärsmässighet och kvalitetsutveckling med kunden i fokus. Skolornas resurser ska i högre grad användas till elevernas lärande och i mindre grad till exempelvis outnyttjade lokaler.
- *Öka samarbetet* mellan utbildningsanordnare och högskolor, universitet och näringsliv för att underlätta övergången till fortsatta studier och till arbetslivet samt främja entreprenörskap.

Trygghet och hälsa

Kommunen ska verka för ett socialt hållbart samhälle där trygghet samt goda uppväxt- och levnadsförhållanden ger förutsättningar för en god hälsa.

Nyckeltal (målnivåer och jämförelsetal redovisas i bilaga 3)

- Trygghet, medborgarupplevelse (del av Nöjd-Region-Index, medborgarundersökningen)
- Sjukpenningtalet (antal utbetalda dagar per försäkrad 16-64 år), ranking i länet
- Andel elever som har utsatts för kränkande behandling, skolår 9, Stockholmsenkäten
- Andel elever som har använt narkotika, skolår 9, Stockholmsenkäten
- Brott- och utsatthetsindex, Stockholmsenkäten

Strategier

- Kommunens *hälsofrämjande och förebyggande* arbete ska skapa förutsättningar för en god hälsa på lika villkor oavsett socioekonomisk bakgrund. Genom fysisk aktivitet och en meningsfull fritid skapas bland annat goda möjligheter till motions- och idrottsutövning såväl som andra fritidsaktiviteter.
- En förutsättning för ett *tryggare samhälle* är goda gemenskaper där varje individ blir sedd och respekterad. Nolltolerans mot våld, diskriminering, mobbning och skolk ska känneteckna Väsby och aktivt säkerställas på skolor och förskolor. Samarbete mellan skola, socialtjänst och polis ska kännetecknas av ett barn- och ungdomsperspektiv och ge stöd i föräldraansvaret. Det ska stävja problem hos ungdomar på ett tidigt stadium samt vara ett skyddsnät när förmågan att ta föräldraansvar är bristfällig.
- Skapa *trygga utemiljöer* genom god planering och skötsel av kommunens gator, mark, parker, allmänna platser och fastigheter samt ett genomtänkt belysningsprogram. Samverkan med polisen ska säkra att oavsett tid på dygnet ska invånare och besökare känna sig trygga på gator och torg. Nolltolerans gentemot klotter, skadegörelse och nedskräpning i hela kommunen.
- Barns och ungdomars behov och intressen ska tillvaratas när kommunen fattar beslut, i enlighet med *barnkonventionens* intentioner.
- Samarbetet med bostadsbolagen ska utvecklas, särskilt med inriktning på bostads-sociala frågor samt *trygghetsåtgärder i bostadsområden*.

Kommunfullmäktiges mål om Samhälle och miljö – hållbart Väsby

Upplands Väsby kommun planerar och utvecklar ett hållbart samhälle i samarbete med andra. Genom att vara en aktiv och naturlig partner i miljöarbetet kan fler bidra till att staden byggs i harmoni med naturen och ekosystemet. Läget nära naturen med levande jord- och skogsbruk skapar unika förutsättningar. Här kan den hållbara staden utvecklas med goda kollektiva transport- och cykelförbindelser och nära tillgång till rekreation i attraktiv natur. Nyckelorden i detta perspektiv är ett ekologiskt, socialt och ekonomiskt hållbart samhälle i samklang med klimat och miljö.

Målsättningen är att Upplands Väsby ska växa i paritet med Stockholms län. Under perioden 2013-2023 prognosticeras kommunens invånarantal öka med ca 9 000 personer till ca 49 500 invånare, vilket motsvarar en befolkningsökning om ca 800 personer per år.

Kommunen ska erbjuda ett attraktivt boende med hög livskvalitet. Ett ökat bostadsbyggande kombinerat med målsättningen att bibehålla närheten till grönområden för alla väsbybor ställer krav på en effektiv markanvändning. Parallellt med en förtätning i de centrala delarna sker en utbyggnad även i andra delar av kommunen där omtanken om naturvärdena är en naturlig del i planeringen. Ambitionen är att Väsby sjöstad ska bli Sveriges miljövänligaste stadsdel med miljötekniklösningar i absolut framkant. De kommunala bostadsbolagen är viktiga verktyg när det gäller den fortsatta utvecklingen av kommunen.

Ett gott företagsklimat är en av nycklarna för att ge möjlighet till fler att komma in på arbetsmarknaden och även bidra till att den växer och utvecklas. Upplands Väsby's näringsliv präglas av en unik blandning av lokala och internationella företag.

Ett starkt civilt samhälle med ett levande kultur- och föreningsliv är grunden för såväl demokrati och god livsmiljö vilket bidrar till en mer dynamisk och attraktiv kommun. Det är nödvändigt att öka samarbetet mellan den offentliga, privata och ideella sektorn för att vidareutveckla tillväxten i vårt samhälle.

Hela kommunkoncernen är miljöcertifierad enligt ISO 14001 och målet är att bibehålla certifieringen och topplacering miljöbästa kommun. Medan miljöledningssystemet omfattar det interna arbetet inom de kommunala verksamheterna samarbetar kommunen också med andra aktörer för att tillsammans minska sin klimatpåverkan.

I vår strävan efter ett mer jämställt Upplands Väsby har kommunen tagit fram en strategi för att tydligare integrera jämställdhetsperspektivet i verksamheterna.

Hållbar tillväxt

Genom en hållbar tillväxt ska fler människor vilja bo, verka och utvecklas i kommunen. Upplands Väsby ska visa vägen till ett hållbart samhälle.

Nyckeltal (målnivåer och jämförelsetal redovisas i bilaga 3)

- Befolkningsutveckling
- Antal färdigställda bostäder
- Genomsnittligt kvadratmeterpris på bostadsrätter, ranking i Stockholms län
- Nöjd-Region-Index, NRI

Strategier

- Inleda arbetet med att ta fram en koncernövergripande *hållbarhetsstrategi*. Ambitionen är att den ska omfatta hela Upplands Väsby kommun som geografisk yta och bidra till att skapa ett miljömässigt, socialt och ekonomiskt hållbart samhälle.
- Ingå *strategiska samarbeten* i syfte att stimulera ökad tillväxt. Väsby stadsutvecklingsarbete ska vara ett föredöme för andra.
- Förtäta och skapa ett Väsby med *stadskaraktär* i de centrala delarna, vilket ger en nära och levande stad med ett effektivt utnyttjande av service och infrastruktur. Genomföra värdering av stadskvaliteter.
- Handlingsplan för *klimatanpassning* i kommunen tas fram.
- Skapa förutsättningar för *ökad attraktionskraft* genom t ex natur- och sjönära boende, ett levande kulturutbud och ett aktivt fritidsliv.
- Samverka för *utbyggda kommunikationer* inom regionen, i synnerhet på tvären där bra och säkra förbindelser kan förbättras. Stimulera till utveckling av spårbilssystem som nytt kollektivt färdmedel för att knyta samman kommunens olika delar.
- *Projektens genomförbarhet* ska i samarbete med markägare och byggherrar så långt som möjligt utredas i tidiga skeden. Föra medborgar- och intressentdialoger i aktuella frågor och planer i tidiga skeden. Kommunikationen ska ske i strategiska samarbeten med flera aktörer och tydlig information till väsbyborna.

Näringsliv och arbete

Genom en aktiv samverkan med näringslivet och en god service skapas förutsättningar för ett starkt näringsliv och en lokal arbetsmarknad.

Nyckeltal (målnivåer och jämförelsetal redovisas i bilaga 3)

- Ranking av företagsklimat enligt Svenskt Näringsliv
- Ranking i Stockholm Business Alliance servicemätning
- Nyföretagarbarometern, antal nyregistrerade företag, ranking
- Kvinnors företagande, andel av kvinnor i arbetsför ålder
- Antal arbetstillfällen inom kommunen i relation till arbetskraften
- Andel sysselsatta 20-64 år

Strategier

- Företagen är och ska ses som en resurs för kommunens tillväxt. *Näringslivet är motorn* i den tillväxt som vi eftersträvar för regionen och kommunen.
- Utveckla projektet *Kommunala visstidsanställningar*.
- Vi ska ha ett uttalat kundperspektiv i våra relationer med företagen och ha *ett gott samtalsklimat* med näringslivet. Vår samarbetspartner Upplands Väsby Promotion är en strategisk kanal för att skapa goda relationer med de lokala företagen. Regionalt verkar vi inom bland annat Stockholm Business Alliance, Arlandakommunerna och FOU Nordväst.
- Stödja *ungas, nyanländas och funktionsnedsattas* väg in på arbetsmarknaden. Workcenter, yrkesvux, feriejobb, praktikplatser och Ung Företagsamhet är exempel på satsningar. Särskilda ungdomsavtal har införts för att motverka arbetslöshet bland ungdomar. Avtalen kommer ligga till grund för ungdomssatsningar inom samarbetsprojektet Arbetsmarknadsforum.
- Nya etableringar eller befintliga företags expansion ska underlättas genom ett nära samarbete och aktiv utveckling av *nya detaljplanelagda industriområden*.

Miljö och klimat

Kommunen ska vara ett föredöme inom miljöområdet och bedriva ett systematiskt miljöarbete som leder till ett hållbart samhälle. Genom ett fördjupat samarbete med medborgare, företagare och andra aktörer ska vår gemensamma miljö- och klimatpåverkan minska.

Nyckeltal (målnivåer och jämförelsetal redovisas i bilaga 3)

- Energiförbrukning per kvadratmeter i kommunens egna lokaler, både i ägda och i inhyrda lokaler
- Andelen miljöfordon, fordon upp till 3,5 ton, i kommunkoncernen
- Andel fossilfri drivmedelsanvändning, fordon upp till 3,5 ton, i kommunkoncernen
- Andel hushållsavfall som materialåtervinns
- Antal företag som tecknat klimatavtal Väsby
- Ranking som klimatkommun i Miljöaktuellt's undersökning
- Andel ekologiska livsmedel

Strategier

- Upprätthålla *miljöledningssystemet* enligt ISO 14001 i alla verksamheter i egen regi.
- Genomföra kommunens *energi- och klimatstrategi* med hänsyn till klimatmålen i EU 2020 och regeringens färdplan 2050. Fortsatt energieffektivisering i lokaler och transporter är en viktig del i detta.
- *Utveckla samverkan* med näringsliv, föreningsliv och medborgare bland annat genom Klimatavtal Väsby. Lyfta fram goda exempel på gott miljöarbete i olika sammanhang.
- *Öka materialåtervinningen* genom god infrastruktur och innovativa insamlingslösningar.
- *Miljöpåverkan från transportsektorn* och i synnerhet bullret från flyget, motorvägen och järnvägen ska minska genom att kommunen arbetar på ett strategiskt sätt med såväl Swedavia, Trafikverket, Länsstyrelsen som andra intressenter.
- *Ekologisk utvecklingsplan* tas fram som underlag till kommunplanen och blir styrande för kommunens strategiska natur- och vattenvårdsarbete.
- Kommunen ska, där möjlighet ges, direkt påverka samarbetspartners att minska sin klimatpåverkan, via till exempel *upphandlingar, avtal och överenskommelser*.

Kommunfullmäktiges mål om Medarbetare – attraktiv arbetsgivare

Upplands Väsby ska vara en kommun i framkant som är erkänd för sin goda personalpolitik. Kommunen är en arbetsplats som attraherar nytänkande, ansvarstagande och motiverade medarbetare och verksamhetsutövare. Att arbeta i Upplands Väsby är en merit och en investering för framtiden.

Medarbetarnas arbetsglädje, engagemang och motivation är avgörande i mötet med kunden. Ledarskapet ska ange den riktning och de mål som verksamheten ska sträva efter och förankras hos varje medarbetare.

Stolta medarbetare

Kommunen ska vara en attraktiv arbetsgivare med stolta medarbetare. Alla kommunalt finansierade tjänster ska präglas av hög kompetens och gott bemötande.

Nyckeltal (målnivåer och jämförelsetal redovisas i bilaga 3)

- Hållbart medarbetarengagemang
- Bemötandeindex
- Attraktiv Arbetsgivarindex
- Frisknärvaro, andel medarbetare som har en sjukfrånvaro på 40 timmar eller mindre på ett år
- Sjukfrånvaro

Strategier

- Stärka *arbetsgivarvarumärket* genom aktivt arbete med att attrahera, rekrytera, utveckla och behålla medarbetarna. Erbjud attraktiva villkor och goda karriärvägar samt söka strategiska samarbeten.
- Arbeta med *vårt förhållningssätt* med fokus på bemötande, delaktighet och tillgänglighet i alla kontakter med kund såväl som kollega. Alla medarbetare ska ha ett innovativt förhållningssätt, arbeta med kontinuerliga förbättringar och verksamhetsutveckling.
- Stärka både ledarskapet och medarbetarskapet genom *dialog om mål, uppdrag och kvalitets- och kompetensutveckling*.
- Säkerställa *samverkansprocessen*.

Kommunfullmäktiges mål om Ekonomi - god ekonomisk hushållning

Ekonomiperspektivet ska säkerställa att långsiktig ekonomisk hållbarhet råder i hela kommunkoncernen och att verksamheterna bedrivs ändamålsenligt och kostnadseffektivt. Nyckelorden är resultatansvar, kvalitet och effektivitet.

Kommunallagen ställer krav på att kommuner ska ha god ekonomisk hushållning, vilket betyder att resultatet ska vara positivt över en längre period. Det är nödvändigt att resultatmålet upprätthålls för att klara ökade investeringar kopplat till den planerade samhällsutvecklingen. För en tillväxtkommun rekommenderas ett resultatmål på tre till fyra procent. Kommunens långsiktiga mål är att nå den nivån. Resultatmålet är även en förutsättning för att klara snabba förändringar i samhällsekonomin. Det blir allt tydligare att ambitionen under goda år måste vara att resultatmålet ska överträffas med god marginal. De kommunalt finansierade tjänsterna ska kännetecknas av hög kvalitet och effektivitet. För att säkerställa ett systematiskt kvalitetsarbete har kommunstyrelsen beslutat om en kvalitetspolicy som omfattar alla utförare oavsett regi.

Resultatmålet

Kommunens ekonomiska resultat ska över en budgetperiod, genomsnittligt, uppgå till minst 2,5 % av skatteintäkterna

Nyckeltal (målnivåer och jämförelsetal redovisas i bilaga 3)

- Kommunens resultat, andel av skatteintäkter mm
- Koncernens resultat, kr/inv
- Banklåneskuld, tak för kommunen
- Banklåneskuld, tak för koncernen
- Soliditet inklusive ansvarsförbindelsen, kommunen
- Soliditet inklusive ansvarsförbindelsen, koncernen
- Kommunal skattesats

Strategier

- Säkerställa *långsiktig ekonomisk balans* i verksamheterna. Buffertar inom nämnderna för oförutsedda händelser och volymökningar ska minst motsvara 2,5 % av skatteintäkter mm.
- *Bolagen* ska uppnå en direktavkastning på minst 2,3 % av fastigheternas marknadsvärden.
- *Investeringar* som ej ger avkastning dvs intäkter och/eller minskade kostnader ska på sikt helt finansieras med egna medel. Till exempel en investering i det befintliga vägnätet eller en förnyelse av verksamhetslokaler utan koppling till volymökning.
- Finansiering av *pensionskulden* ska ske långsiktigt bland annat genom de skatteintäkter som en ökad befolkning ger.
- Fortsatt nära strategiskt koncerngemensamt *samarbete* med helägda bolag samt med andra kommuner eller relevanta utvecklingspartners kring våra ambitioner för en långsiktigt stark kommunal ekonomi.

Kvalitet och effektivitet

Kommunalt finansierade tjänster ska hålla hög kvalitet och utföras på ett effektivt sätt.

Nyckeltal (målnivåer och jämförelsetal redovisas i bilaga 3)

- Vad kostar verksamheten i din kommun, total kostnad jämfört med standardkostnad
- Kostnad per betygspoäng, grundskola, ranking i länet
- Kostnad för de elever som inte fullföljer gymnasiet, ranking i länet
- Vad kostar verksamheten i din kommun, IFO, ranking i länet
- Vad kostar verksamheten i din kommun, särskilt boende, ranking i länet
- Vad kostar verksamheten i din kommun, hemtjänst, ranking i länet
- Andel inte återaktualiserade ungdomar ett år efter avslutad insats/utredning

Strategier

- Säkerställa att *resultatstyrningen, det systematiska kvalitetsarbetet och kvalitetspolicyn* får genomslag hos alla utförare och medarbetare. Stimulera ett öppet klimat där utförare delar med sig av sina goda exempel. Erbjud system för kvalitetsrevisioner hos alla utförare av välfärdstjänster.
- Dela ut kvalitetspris samt innovationspris i syfte att *stimulera kvalitetsutveckling*.
- *Jämföra, synliggöra och kommunicera resultat* avseende kvalitet och effektivitet för olika utförare, verksamheter och kommuner.
- Säkerställ att *ersättningsmodellerna* styr mot god hushållning och hög kvalitet.
- Fastighetsutveckling och prioriterade investeringar med inriktning på *effektivare resursutnyttjande*.

3. Så uppnår vi målen

Ledningssystemet

För att nå våra mål och leverera goda resultat arbetar kommunen med ett gemensamt ledningssystem som beskriver hur styrningen går till samt roller och ansvar i organisationen.

En fråga om demokrati

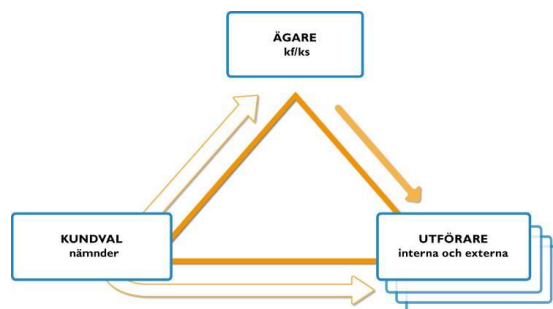
Vår utgångspunkt är väsbybornas behov och önskemål. Kunden är alltid i fokus vilket speglar sig i vårt förhållningssätt och bemötande. I kundmötet, genom dialoger och via undersökningar tar vi reda på vad som är viktigt för våra medborgare. Vidare tror vi på valfrihet och mångfald och att konkurrens stimulerar kvalitetsutveckling. Varje kund ska kunna jämföra olika utförare av välfärdstjänster och göra ett val utifrån sina specifika kvalitetskrav. Konkurrensneutrala ersättningsystem garanterar att utförarna konkurrerar med levererad kvalitet och inte med pris.

Kundvalsorganisation

För att säkra konkurrensneutraliteten mellan kommunala och privata utförare har kommunen en organisation som håller isär den övergripande tillsynen och finansieringen från själva utförandet av verksamheten.

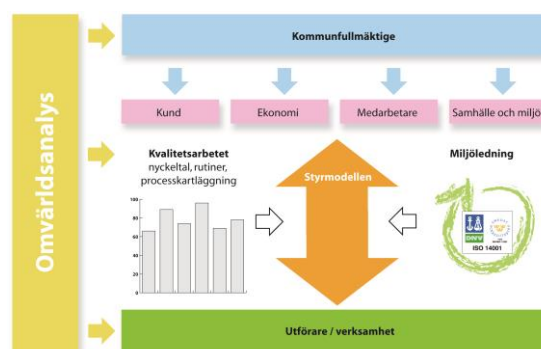
Rollerna i tjänsteproduktionen utifrån en mångfald av leverantörer beskrivs enligt följande:

- *Systemledning* med uppdrag att leda, styra och följa upp helheten, utarbeta gemensamma spelregler och policyer samt att stimulera dynamiken och att få hela systemet att fungera effektivt.
- *Kundvalsledning* med uppdrag att följa medborgarnas behov, kommunicera med utförare och kunder, precisera och följa upp kvalitetskrav, utveckla ersättningsmodeller, bevaka marknaden och stimulera konkurrens, samt säkerställa valfrihet och mångfald för kund. Ansvarar för avtal och överenskommelser som sluts med utförarna.
- *Produktionsledning* med uppdrag att i konkurrens med andra utförare leverera och kvalitetssäkra tjänster, driva utvecklingen, säkra att medarbetarna har hög kompetens, gott bemötande och förhållningssätt samt dagligen tillgodose kundernas behov och överträffa deras förväntningar.



Ledningssystemets uppbyggnad

Ledningssystemet är styrande för hela kommunkoncernen inklusive kommunala bostadsbolag. Syftet är att tydliggöra spelregler och förväntningar för att uppnå önskade resultat samtidigt som en god ekonomisk hushållning säkras. Ledningssystemet säkerställer en heltäckande styrprocess för verksamhetsplanering och -uppföljning. Ekonomistyrningsprinciper har utvecklats som stödjer uppföljning av verksamhetens kostnadseffektivitet.



Ledningssystemet har anpassats till kundvalsorganisationen och till mångfalden av utförare som levererar välfärdstjänster till väsbyborna. Det utvecklas ständigt men grunden är en mål- och resultatstyrningsmodell i fyra perspektiv. Styrmodellen omfattar tre målnivåer och målstyrningen säkras genom en röd tråd från kommunfullmäktiges övergripande mål, via nämndmål ut till verksamhetsmål hos respektive utförare närmast kund. Målen tydliggör prioriteringar och sätter fokus på resultat. Måluppfyllelsen följs upp genom olika nyckeltal som mäter kvalitet och effektivitet med tydligt fokus på resultat. Förutom nyckeltalen kopplas också handlingsplaner till målen. Handlingsplanerna beskriver de aktiviteter som genomförs för att målen ska uppnås.

I ledningssystemet är även det systematiska kvalitetsarbetet integrerat, liksom det ISO-certifierade miljöledningssystemet. För att ge extern input används även ett system för omvärldsanalys som integreras i ledningssystemet. Modellen har stöd i de formella krav på styrning som anges i kommunallagen om god ekonomisk hushållning i kommuner och landsting. Reglemente för intern kontroll är också en del i arbetet med styrning och uppföljning inom ramen för ledningssystemet. Nämnderna har antagit tillämpningsanvisningar för den interna kontrollen inom respektive verksamhetsområde.

Verksamhetsplanering och löpande uppföljning

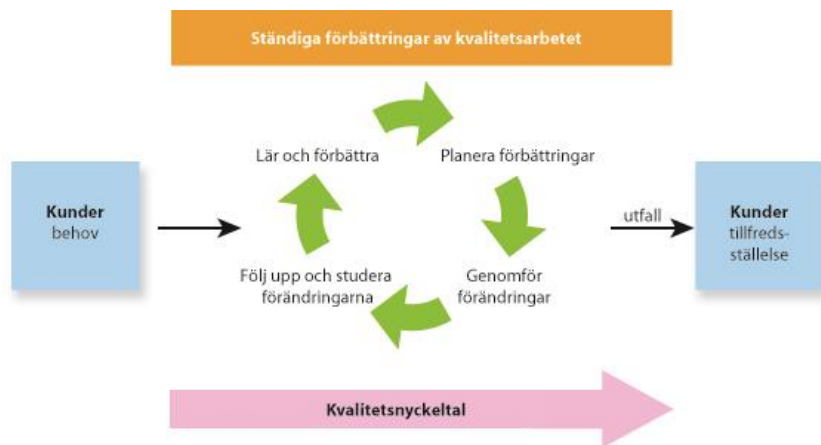
Kommunfullmäktige beslutar i flerårsplan med budget om övergripande mål och uppdrag för att uppnå god hushållning. Vägledande principer är att ledning och styrning ska bygga på löpande dialog om mål och uppdrag, uppföljning och resultat. Nämnderna och kontoren omsätter tillsammans kommunfullmäktiges flerårsplan med budget till verksamhetsplaner med budget och styrkort för sina verksamheter. Planerings- och uppföljningsarbetet sker med löpande dialoger mellan kommunstyrelsen och nämnderna och följer den tidplan som kommunstyrelsen årligen fastställer i ett årskalendarium. Budgeten följs upp i månadsrapporter över hela året medan både målstyrningen och budgeten följs upp i två tertialrapporter och i den årliga verksamhetsberättelsen.

Kvalitetsutveckling

Kvalitetsarbetet är en del av kommunens ledningssystem och omfattar alla utförare och medarbetare. Under de senaste åren har vi gått från ett verksamhetsperspektiv till tydligt kundfokus. Vi har idag en resultatkultur som sätter kunden i fokus med målet att leverera bästa möjliga service utifrån deras krav och önskemål. Avgörande är att vi skapar en kultur där ett professionellt bemötande, tillgänglighet och delaktighet är ett självklart förhållningssätt bland alla utförare och medarbetare. Genom vårt systematiska kvalitetsarbete, som kopplar till våra styrkort med mål, nyckeltal och handlingsplaner samt uppföljning och analys, arbetar vi med kontinuerliga förbättringar. Fokus är på att följa upp effektivitet och kundtillfredsställelse.

Kommunens kvalitetspolicy omfattar alla utförare, både kommunala och privata och innebär att alla ska ha ett systematiskt kvalitetsarbete som kopplats till kommunens målstyrning med tydligt fokus på resultat. Måluppfyllelsen följs upp genom olika nyckeltal som mäter kvalitet och effektivitet. För välfärdstjänsterna identifieras ur kundperspektiv viktiga nyckeltal som kopplas till avtal och överenskommelser med utförarna.

För att kunna jämföra resultaten med andra kommuner deltar Upplands Väsby kommun årligen i en medborgarundersökning samt i Sveriges Kommuner och Landstings (SKL) undersökning Kommunens Kvalitet i Korthet (KKiK). Resultat från dessa undersökningar ligger till grund för nämndernas och kontorens prioriteringar i verksamhetsplanen.



Kommunen har ansökt utmärkelsen Sveriges kvalitetskommun år 2013 och är en av sju nominerade kommuner. En kartläggning som belyser hur kommunen styr och hur samspillet inom organisationen fungerar genomfördes i maj 2011 genom Sveriges Kommuners och Landstings verktyg Kommunkompassen. I februari 2013 gjordes en komplettering till Kommunkompassen som underlag till ansökan till Sveriges kvalitetskommun. Kommunkompassen belyser kommunen utifrån åtta olika områden och poängsätter varje område med högst 100 poäng. Upplands Väsby fick vid första bedömningen 499 poäng av totalt 800 poäng och efter kompletteringen 564 poäng. De områden som identifierats ha största förbättringspotential är fortsatt ”Kommunen som arbetsgivare personalpolitik” och ”Verksamhetsutveckling”.

Förutsättningarna för valfrihet är att kunderna och medborgarna kan jämföra kvaliteten mellan olika verksamhetsutövare. För att tillgodose detta krav finns Väsby Jämföraren på kommunens hemsida. Under 2012 utvecklades Jämföraren med avseende på tillgänglighet och användarvänlighet. Där presenteras verksamheternas resultat utifrån kundundersökningar och tillgänglig statistik. De verksamheter som presenteras är förskola, grundskola, hemtjänst och särskilt boende. Dessutom presenteras kommunjämförelserna med borgarundersökningen och KKiK.

Dialog är en viktig metod för att möta kundernas och medborgarnas krav och önskemål. Dialog sker idag på olika sätt och med olika målgrupper t.ex. genom Ung i Väsby, medborgarförslag, Synpunkt Väsby och dialogmöten inom samhällsutveckling. Sedan 2012 ingår Upplands Väsby i ett nätverk som drivs av SKL inom området medborgarbudget.

Kommunens kvalitetsgarantier används i dialogen med medborgarna/kunderna. Kvalitetsgarantier säkerställer kvalitetsnivåer på olika tjänster. Det kan handla om handläggningstider eller en beskrivning av tjänsternas innehåll. Totalt har kommunen för närvarande 26 stycken kvalitetsgarantier.

För att stimulera och uppmuntra alla kommunalt finansierade utförare och samarbetspartners att arbeta med kontinuerliga förbättringar har en kvalitetsutmärkelse och ett innovationspris införts. Kvalitetsutmärkelsen delades ut första gången i december 2012 och vinnare blev Väsby Stöd. Kvalitetsutmärkelsen utgår från kommunens ledningssystem med bedömningskriterier som rör planerings- och uppföljningsarbetet, resultat, ledar- och medarbetarskap, resursanvändning samt miljö. Innovationspriset planeras delas ut första gången 2013.

4. Förutsättningar inför 2014-2016

Omvärldsfaktorer

En grundläggande förutsättning för planeringen de kommande åren är att se kommunen i ett omvärldsperspektiv. För kommuner liksom för företag spelar omvärlden i ett internationellt, nationellt och regionalt perspektiv en allt större roll. Den ekonomiska situationen i världen och Euroområdet påverkar kommunens ekonomiska förutsättningar både på kort och lång sikt. En annan omvärldsfaktor med stor betydelse för kommunens långsiktiga utveckling är att det tar fyra till fem år, ibland ännu längre, för att gå från en idé om utveckling av ett nytt bostadsområde till att nya hus står på plats.

Upplands Väsby - attraktivt och hållbart

Upplands Väsby har många fördelar av att befinna sig mitt i Stockholmsregionen. Stockholm – Mälarenregionen med goda kommunikationer, tillväxt i näringslivet, närhet till landets enda internationella flygplats och att regionen växer och står sig väl vid en internationell jämförelse. Miljömässigt är regionen också stark med skärgård, Mälaren och en stor medvetenhet om klimat- och miljöaspekternas betydelse.

Detta ställer samtidigt krav på kommunen. Upplands Väsby konkurrerar med omkringliggande kommuner inom hela Stockholm – Mälarenregionen. Medborgarna ska erbjudas konkurrenskraftiga skolor, trygghet och en långsiktigt hållbar miljö. Det gäller även bostäder, boendemiljö, kommunikationer, kommersiell service, arbetsmarknad, äldreomsorg med mera. För att det ska bli verklighet krävs att kommunen arbetar målinriktat med dessa frågor. Upplands Väsby har som en av sina målsättningar att kunna erbjuda fler människor att bosätta sig i kommunen och fler företag att etablera sig i kommunen.

Inriktningen mot att utveckla Väsby stad, en ny stad nära Stockholm, är kommunens medvetna val för att svara upp mot krav och förväntningar från boende, företag och presumtiva inflyttare. Väsby Stad mellan Stockholm och världen står för hållbar mångfald mellan stadsliv och unik natur samt en kreativ miljö med möjligheter till utbildning, intressant arbete och fritid. Med fokus på klimatkloka satsningar byggs Väsby Stad och Väsby Sjöstad för människor med höga krav på kvalitet genom närhet till natur och vatten.

Kommunens välfärdstjänster levereras i mycket stor utsträckning av andra företag vid sidan av kommunens egen produktion. Detta gäller såväl inom förskola och skola som inom vård och omsorg samt stödtjänster som matproduktion, städ, transporter m.m. Bostadssektorn inom kommunen genomgår också en förändring, från ett dominerande kommunalägt hyresföretag till flera aktörer på hyresmarknaden och en ökning av andelen bostadsrätter. Valmöjligheterna ska säkras genom en mångfald av aktörer och leverantörer.

Andel av verksamhet i egen regi

	År 2006	År 2012
Förskola	84 %	24 %
Grundskola	95 %	55 %
Gymnasieskola	49 %	22 %
Hemtjänst	99 %	0 %
Äldreboende	80 %	49 %
Mat städ och transporter	75 %	0-5%
Hyresbostäder	99 % (7881)	79 % (~5200)

Gemensamt för samtliga aktörer och leverantörer av välfärdstjänster är uppdraget att ha Väsbybornas bästa i fokus. Allas delaktighet i detta övergripande mål är den bästa garantin för ökad attraktionskraft, fler invånare, en positiv näringslivsutveckling och därmed ökad verksamhetsvolym.

Kommunens roll i samhällsutvecklingen har förskjutits från att i huvudsak ha varit producent av kommunalt finansierade tjänster till att stå för att skapa goda betingelser för de som bor och verkar inom kommunen och de som överväger att flytta hit. I den verksamhetsvärld vi nu verkar i löses uppgiften att förse medborgarna med kommunalt finansierad service av en välfärdsmarknad med mångfald av utförare som utgående från kommunens beslutade kvalitetskrav och ersättningsnivåer i konkurrens levererar kvaliteten. Inom bostadsområdet kommer detta till uttryck genom en större mångfald i boendet med ökad valfrihet som i förlängningen förväntas motverka segregation och ensidighet, attraktionskraften stärks. På motsvarande sätt förväntas ökad mångfald av företag och företagande inom ”nya” branscher stärka kvaliteten i tjänsterna, entreprenörskapet och utvecklingen av näringsliv och arbetsmarknad.

Viktiga kommunala frågor, i linje med detta, är att också stärka kommunens mest positiva sidor ytterligare, d.v.s. läget, kommunikationerna, närheten till två universitetsstäder och Arlanda. Samarbetet inom Arlandakommunerna, inom Stockholm Business Alliance och med det lokala näringslivet och föreningslivet är strategiska. I dessa samarbeten genomförs systematiska jämförelser som ger underlag för proaktivitet i arbetet med att stärka attraktionskraften.

Arbetsgivarfrågor

Anpassning av resurser och kompetens till verksamhetens och kundens behov kommer fortfarande under 2013 att vara ett fokus. Att kunna visa en tydlighet och öppenhet i inriktning, mål och resultat är avgörande för medarbetares delaktighet och engagemang. Det påbörjade kultur- och kvalitetsarbetet är en viktig bas för ett långsiktigt och vägvinnande kompetensförsörjningsarbete.

Att kunna profilera sig som en attraktiv arbetsgivare är av största vikt för alla organisationer och inte minst för den kommunala sektorn. Att kunna attrahera, rekrytera, utveckla och behålla rätt kompetens är en viktig del av ett varumärkesbyggande. I detta ligger att jobba med strategiska frågor för bl.a. generationsväxling, mötesplatser för kompetensöverföring, chefs- och ledarutvecklingsprogram samt att öppna arenor för framtida kompetensbehov.

Samhällsekonomi

En aldrig tidigare skådad penningpolitisk stimulans världen över bådär för en gradvis men svag återhämtning trots att stora underliggande problem kvarstår i kölvattnet av finanskrisen. Efter de senaste årens turbulens på finansmarknaden har en stabilisering skett, men såväl global som svensk ekonomi har under hösten inte riktigt motsvarat förväntningarna om en stabilare återhämtning.

USA ligger aningen före övriga länder i sin väg tillbaka till mer normala tillväxtnivåer men politisk oro kan hota hushållens konsumtion och investeringsviljan i näringslivet. Eurozonen visar åter positiva tillväxttal, om än låga, efter sex kvartal med sjunkande BNP. Återhämtningen ser alltså ut att bli segdragen och stora utmaningar kvarstår. Risken för bakslag är överhängande när hantering av statsskuld, svaga banker och strukturella reformer måste hanteras kombinerat med hög arbetslöshet, social oro och i vissa fall politisk instabilitet. Trots riskerna bedöms BNP öka något under kommande år och det är främst Tyskland som drar med sig övriga länder. När det gäller tillväxtländerna har en del problem blottlagts under året som har dämpat tillväxttalen i flera av dessa länder. Struk-

turreformer behöver genomföras vilket kommer att dra ner tillväxttakten en del under kommande år.

Sverige står sig väl

Sverige har de senaste åren haft en tudelad ekonomi där inhemsk efterfrågan varit den drivande kraften medan export och produktion har varit svag. Det här ser ut att hålla i sig ett tag framöver då förhållandevis starka hushåll håller konsumtionen uppe via skattesänkningar och goda realinkomstökningar. I takt med att omvärlden förbättras så väntas även exporten öka och i viss grad bidra till högre tillväxttal. Under hösten har merparten av de betrodda prognosmakarna nedreviderat BNP för Sverige gällande helåret 2013 till under 1,0 %. För de följande åren beräknas en gradvis normalisering där samhällsekonomisk balans uppnås under 2016. I takt med att konjunkturen stärks förväntas arbetslösheten att successivt minska från dagens nivåer kring 8 % ner till en nivå under 7 % under 2016. Den fortsatt relativt höga arbetslösheten och det låga resursutnyttjandet innebär att inflationstrycket förblir lågt.

Eftersom Sverige är en liten och öppen ekonomi påverkas vi av det som händer i omvärlden och det är därmed viktigt att följa utvecklingen kring en eventuell återhämtning eller ej. En fördel Sverige har gentemot många andra länder är starka offentliga finanser som möjliggör åtgärder vid behov. Andra viktiga faktorer att följa framöver är hur bostadsmarknaden och hushållens skuldsättning utvecklas.

Sammanfattningsvis kan det konstateras att det ser lite ljusare ut i världsekonomin och att en återhämtning är på gång mot mer normala förhållanden och tillväxtnivåer. Men, vägen dit är kantad av utmaningar och risken för bakslag är överhängande. Det är för tillfället en svårbedömd och något splittrad konjunkturbild för perioden 2014-2016.

Kommunala ekonomin

Kommunsektorns reala skatteintäkter ökar förhållandevis i god takt. Ändå försvagas resultatet i kommun- och landstingssektorn. En orsak är att som följd av den låga räntan har pensionsskulden omvärderats och ökat med försämrad soliditet och ökad engångskostnad för 2013. För 2014 beräknas ett nollresultat för landstingen och ett litet överskott i kommunerna. Åren därefter innebär de allt större demografiska utmaningarna och de stora investeringsbehoven att sektorn inte klarar plusresultat utan ökade statsbidrag och utan skattehöjningar.

Investeringar i verksamhetsfastigheter och infrastruktur inom kommun- och landstingssektorn kommer att fördubblas de närmaste tio åren. I takt med att investeringsnivån blir högre ökar sektorns behov av upplåning vilket resulterar i ökad skuldsättning. Sedan 2008 har räntorna varit historiskt låga, skulle en tydlig återhämtning i världsekonomin få fäste innebär det att räntorna successivt rör sig uppåt mot mer normala nivåer. Det blir en utmaning i sig att klara av externt finansierade investeringar i en stigande räntemiljö. Avskrivningskostnader till följd av högre investeringsnivå kommer att öka, vilket ställer krav på högre resultat för sektorn. Ytterligare en utmaning för sektorn är den fortsatta avbetalningen på gamla pensionsskulden (innan 1998) samtidigt som man har pensionskostnader för dagens anställda.

SKL gör en sammanvägning av olika bedömares och regeringens uppfattning om den samhällsekonomiska utvecklingen och kommer fram till en prognos över utvecklingen för kommunsektorn.

Nyckeltal för den svenska ekonomin, procentuell förändring om inte annat anges

	2009	2010	2011	2012	2013	2014	2015	2016
BNP	-5,3	6,3	2,9	1,3	0,8	2,7	3,6	3,8
Sysselsättning, timmar	-2,4	2,0	2	0,7	0,2	0,5	1,6	1,9
Öppen arbetslöshet, nivå	8,4	8,6	7,8	8,0	8,1	7,7	7,1	6,6
Timlön	2,8	1,1	3,2	2,8	2,4	2,9	3,2	3,6
Konsumentpris, KPI	-0,5	1,2	3,0	0,9	0,1	1,3	2,4	2,8
Realt skatteunderlag		0,7	2,4	2,0	1,7	1	2,3	2,5

Regeringens propositioner

Regeringen lämnar två ekonomiska propositioner under året, vårpropositionen som syftar till att ange politikens inriktning på medellång och lång sikt samt budgetpropositionen som lämnas under hösten med mer konkreta förslag. Vårpropositionen innehöll några satsningar för att motverka att den höga arbetslösheten, bl.a. fler platser inom yrkesvux inom den kommunala vuxenutbildningen. Budgetpropositionen som presenterades i september innebar för kommunsektorn bl.a. att beslutade minskade statsbidrag för gymnasieskolan dras tillbaka, en satsning på jobbstimulans för personer med ekonomiskt bistånd samt en mattesatsning för årskurs 4-6. Kommunernas kompenseras också för den skattesänkning som sker för pensionärer via ett höjt grundavdrag.

Befolkningsutveckling

Befolkningsutvecklingen har stor betydelse för kommunerna, eftersom den påverkar behov och efterfrågan av de kommunala tjänsterna. Invånarantalet påverkar även storleken på skatteintäkter, generella statsbidrag och den kommunalekonomiska utjämningen. Det har också betydelse hur fördelningen och utvecklingen är mellan olika åldersgrupper. Eftersom delar av utjämningsystemet finansieras inom kommunkollektivet är det av betydelse hur befolkningsförändringarna blir på riksnivå. Den prognos som används i budgeten har tagits fram utifrån försiktighetsprincipen vilket förklarar avvikelserna mot uttalade mål. Befolkningsutvecklingen är bl.a. beroende av byggandet av nya bostäder och därför finns ett tydligt mål för detta – att skapa förutsättningar för att 300 nya bostäder kan byggas varje år. Det ekonomiska läget gör det svårt att avgöra när produktionen av nya bostäder tidsmässigt kommer att ske.

Kommunen har som målsättning att ha en befolkningstillväxt i samma takt som Stockholms län vilken beräknas uppgå till ca 1,7 % per år fram till 2015. Befolkningen i Upplands Väsby ökade under 2012 med 529 invånare till 40 723 invånare, vilket motsvarar en ökning på 1,3 %. En betydligt mindre ökning är år 2011 då ökningen var 2,3 %, 905 personer. Fram till november 2013 har ökningen varit 663 invånare och Väsby har passerat 41 000. En ny befolkningsprognos har tagits fram under maj 2013 utifrån föregående års statistik samt den planerade utbyggnaden i kommunen.

Under perioden 2013-2016 beräknas befolkningen öka med 3 209 personer, en ökning med 7,9 %. Antalet invånare beräknas öka med ca 9 000 personer från år 2013 till ca 49 500 invånare år 2023, vilket innebär en ökning med 22 % från 2012. Under 2013-2016 ökar antalet bostäder bl.a. i Sigma, Messingen, Brunnby park, Sanda ängar, Wäckare äng, Östra Frestaby, västra Väsby samt Fyrklövern.

Tabellen avser förhållandena den 31 december respektive år.

<i>Ålder</i>	<i>2012</i>	<i>2013</i>	<i>2014</i>	<i>2015</i>	<i>2016</i>	<i>ökning</i>
0	508	520	540	558	574	66
1-5	2 541	2 546	2 617	2 687	2 736	195
6-11	3 060	3 148	3 188	3 219	3 278	218
12-15	1 791	1 828	1 925	2 025	2 092	301
16-18	1 523	1 462	1 400	1 390	1 400	-123
19-24	3 240	3 286	3 340	3 295	3 183	-57
25-39	8 130	8 309	8 503	8 798	9 160	1 030
40-64	13 304	13 461	13 674	13 855	13 989	685
65-79	5 252	5 457	5 664	5 814	5 919	667
80-w	1 374	1 422	1 450	1 507	1 600	226
Summa	40 723	41 440	42 302	43 148	43 932	3 209
<i>Förändring</i>	<i>529</i>	<i>717</i>	<i>862</i>	<i>846</i>	<i>784</i>	<i>Snitt</i>
<i>i %</i>	<i>1,3%</i>	<i>1,8%</i>	<i>2,1%</i>	<i>2,0%</i>	<i>1,8%</i>	<i>1,9%</i>

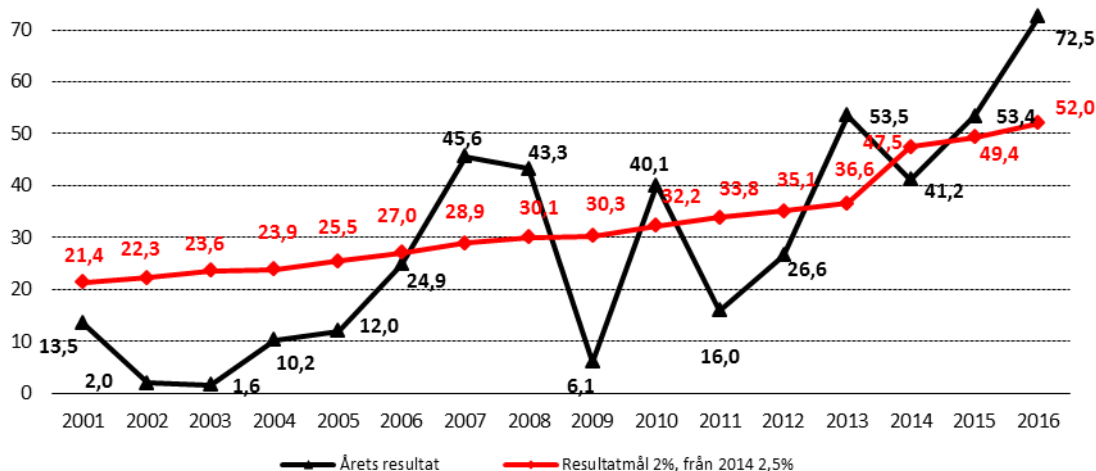
I åldersgrupperna upp till och med 18 år har Upplands Väsby en högre andel personer än riket i genomsnitt. I åldersgrupperna från 65 år och uppåt har däremot kommunen en avsevärt lägre andel personer än rikssnittet. Kommunen har ungefär samma fördelning som snittet i Stockholms län. Enligt befolkningsprognosen ökar dock de äldre kontinuerligt de kommande åren, såväl nominellt som andelsmässigt. I åldersgruppen 0-18 år sker en ökning med 657 barn; alla åldrar utom gymnasieungdomarna ökar under perioden. Inom åldersgruppen ökar antalet barn i grundskoleåldern 6-15 år med 519, 1-5 åringarna ökar med 195 st och gymnasieungdomarna minskar med 123 st. Från 2016 vänder trenden för gymnasieåldrarna som då börjar öka till att hamna på drygt 1 600 barn igen år 2019. Förändringar i åldersstruktur ställer krav på omfördelningar mellan olika verksamheter och nämnder samt anpassningar för att kunna ställa om när verksamheterna börjar växa igen.

Ekonomiska förutsättningar

God ekonomisk hushållning

Kommunfullmäktige har beslutat att det ekonomiska resultatet ska genomsnittligt, över en budgetperiod, uppgå till ett överskott om minst 2,5 % från år 2014. Resultatmålet ska långsiktigt säkra en god ekonomisk hushållning och innebär att kommunen kan självfinansiera investeringar om ca 110 mkr årligen. Överskott i ekonomin är viktiga för att även möta snabba förändringar i konjunkturen. Kommunens resultatutveckling över en tioårsperiod har varit positiv och det ekonomiska resultatet uppgår genomsnittligt till 1,8 % av skatteintäkter. Från 2006 har resultatmålet uppfyllts under fyra år trots finanskris och konjunkturedgångar. De senaste fyra årens resultat innehåller engångskostnader motsvarande 190 mkr för omställningar och nedskrivningar.

Resultatutveckling jämfört med KF:s mål



Årets resultat beräknas till 53,5 mkr och motsvarar ett överskott om 2,9 %. I jämförelse med det budgeterade resultatet om 35,8 mkr innebär detta en positiv avvikelse om 17,7 mkr. Främsta orsaker till resultatförbättringen är ökade skatteintäkter om 8,1 mkr och överskott på nämnderna med 11,3 mkr.

I prognosen ingår olika engångsposter som påverkar resultatet.

- *Engångsintäkter om 83,0 mkr* ingår för reavinst från fastighetsförsäljning 60,0 mkr (Hemsö) och återbetalning av tidigare inbetalda premier för AFA försäkring 23,0 mkr.
- *Engångskostnader om 82,2 mkr* ingår för nedskrivning av Vilunda parkering AB med 14,3 mkr, effekt av sänkt diskonteringsränta i pensionssystemet med 20,3 mkr samt kostnader för samhällsutveckling med 47,6 mkr.

Kommunens externa låneskuld minskade från 400 mkr till 300 mkr i juni. Likviditetsförstärkningar under hösten i form av fastighetsförsäljningar och återbetalning av AFA försäkringsmedel bidrar till att prognosen för kommunens externa skuld kan hållas på 300 mkr.

Utdebitering

2008 inleddes i Upplands Väsby skattesänkningens första steg med 20 öre. Under 2009 sänktes utdebiteringen med ytterligare 20 öre. Totalt innebär sänkningen en minskning av skatteintäkterna med ca 32 mkr. Kommunens utdebitering på 19,18 kr år 2013, ligger på tolfte plats, något bättre än mitten, bland de 26 kommunerna i Stockholms län. När det gäller skattekraften, antal skattekrönor per invånare, ligger kommunen bland de 30 högsta i landet. Skattekraften är dock lägre än genomsnittet i Stockholms län och kommunens skattekraft har, under senare år, jämfört med kommunerna i såväl länet som riket, ökat i långsammare takt.

Skatteunderlagsutveckling

Kommunen använder sig av SKL:s prognoser när det gäller utvecklingen av skatteunderlaget och förändringar i utjämning och statsbidrag. Den senaste prognosen presenterades i oktober 2013. I tabellen nedan ser man finanskrisens påverkan på skatteintäkterna 2009 och utvecklingen fram till år 2016. Den beräknade skatteunderlagstillväxten nästa år är inte särskilt stark. Från år 2016 bedöms skatteunderlaget växa som under slutet av förra konjunkturuppgången, 2007-2008. Samtidigt beräknas behoven öka för demografiska förändringar avseende förskola, grundskola och äldreomsorg. Kommunerna står därför in-

för stora verksamhetsanpassningar samtidigt som många gamla fastigheter måste moderniseras.

SKL:s prognos i april var den som låg som grund till beräkningarna över skatteintäkterna i flerårsplanen 2014-2016 när den fastställdes i augusti 2013. Den lägre ökningen 2014 beror på höjt grundavdrag för pensionärer, vilket beräknas minska skatteunderlaget med 0,4 %. Kommunerna kompenseras för detta via statsbidrag.

Skatteunderlagets ökning i %

	2008	2009	2010	2011	2012	2013	2014	2015	2016
SKL april 2013	5,4	1,5	2,1	3,2	4,1	3,4	3,2	4,0	4,7
SKL okt 2013	5,4	1,5	2,1	3,2	4,1	3,5	2,9	4,6	5,6

Skatteintäkter, utjämning och bidrag

Skatteintäkterna är räknade efter en utdebitering på 19,18 kr, d.v.s. en oförändrad utdebitering under perioden. Utifrån SKL:s prognos kompletterad med uppdaterad kostnads- och LSS-utjämning, beräknas skatter, statsbidrag och utjämning bli enligt följande för Upplands Väsby kommun.

Mkr	Bokslut	Prognos	Budget	Budget	Budget
	2012	2013	2014	2015	2016
Skatteintäkter	1 527,0	1 594,3	1 648,8	1 736,8	1 852,0
Inkomstutjämning	121,7	133,3	142,7	151,8	161,9
Kostnadsutjämning	10,2	17,8	-1,3	-2,5	0,1
Regleringsbidrag	19,7	18,5	9,0	5,3	-7,4
Strukturbidrag			4,3	4,4	4,5
Införandebidrag			29,3	11,5	0,0
LSS-utjämning	9,9	7,2	9,1	9,3	9,5
Fastighetsavgift	57,8	58,1	58,1	58,1	58,1
Summa	1 746,3	1 829,2	1 900,0	1 974,7	2 078,7
<i>Årlig förändring, mkr</i>	<i>54,8</i>	<i>82,9</i>	<i>70,8</i>	<i>74,7</i>	<i>104,0</i>
<i>i %</i>	<i>3,2%</i>	<i>4,7%</i>	<i>3,9%</i>	<i>3,9%</i>	<i>5,3%</i>
<i>Förändring pga</i>					
<i>befolkningsökning, mkr</i>	<i>38,9</i>	<i>26,1</i>	<i>36,3</i>	<i>36,4</i>	<i>41,0</i>
<i>i %</i>	<i>2,3%</i>	<i>1,5%</i>	<i>2,0%</i>	<i>1,9%</i>	<i>2,1%</i>

År 2014 ökar de totala skatteintäkterna med ca 71 mkr jämfört med prognosen för 2013. Inkomstutjämning och regleringsbidraget är statens anslag till kommunerna. När behovet till kommunerna inom inkomstutjämningen ökar mer än nivåhöjningen för statens anslag, minskar regleringsposten. I regleringsposten ingår även generella statsbidrag. Regleringsbidraget minskar för att 2015 övergå till en avgift. Invånarökningen innebär ökade skatteintäkter med ca 45 000 kr för varje ytterligare invånare och för 2014 innebär detta ca 33,4 mkr. Förändringarna i utjämningsystemet från år 2014 innebär att Upplands Väsby intäkter sammanlagt minskar med ca 30 mkr fram till 2016.

Känslighetsanalys

En känslighetsanalys över den ekonomiska ställningen och känsligheten för olika omvärldsförändringar redovisas nedan:

- 1 %-enhet sämre eller bättre skatteunderlagsutveckling under ett år ger ca 16,5 mkr i lägre eller högre skatteintäkter.
- 1 % i löne- och prisökning ger 18 mkr i ökade kostnader.
- 100 invånare påverkar skatteintäkter, utjämning och bidrag med 4,6 mkr.
- En byggnadsinvestering på 100 mkr, innebär ökade kapitaltjänstkostnader med 5,5 mkr första året.
- Ökad upplåning om 100 mkr innebär ökade räntekostnader på 2,5 - 3,1 mkr beroende på lånets löptid.
- En miljard i statlig satsning på kommunerna innebär för Upplands Väsby ca 4,2 mkr.
- 10 heltidstjänster motsvarar 4,8 mkr
- 10 öre i utdebitering ger 8,6 mkr i skatteintäkter.

5. Resultatbudget 2014-2016

De ekonomiska förutsättningarna har förändrats inför 2014-2016 jämfört flerårsplan med budget 2013-2015. Lågkonjunktur och svag återhämtning ger lägre ökningar i skatteintäkter. För Väsby uppvägs det till stor del av en ökad befolkning som sammantaget ger ökade skatteintäkter med 71 mkr år 2014 (3,9 %). Inklusiv befolkningsökningen ökar skatteintäkterna med 3,9 % och 5,3 % åren därefter. I detta ingår den negativa förändringen i det kommunala utjämningsystemet som innebär ca 30 mkr i minskade intäkter för Upplands Väsby när förändringen får full effekt år 2016.

Under budgetperioden uppgår resultatet genomsnittligt till 2,8 %. För 2014 uppgår resultatet för den skattefinansierade verksamheten till 41,2 mkr (2,2 %) och för åren 2015 och 2016 är resultatet 53,4 respektive 72,5 mkr. Det är väsentligt att resultatmålet uppnås för att reserver skall finnas för negativa händelser i omvärlden och för att upplåningen till investeringar skall bli rimlig med en god självfinansieringsgrad.

Nämnderna tillförs resurser 2014 om 56,9 mkr (3,2 %) jämfört med budget 2013. Av dessa avser 36,8 mkr priskompensation och 20,8 mkr övriga förändringar inom nämnderna. Volymerna ökar med 9,8 mkr samtidigt som försörjningsstödet minskar med 10,5 mkr.

Skattefinansierad verksamhet, mkr	Bokslut 2012	Budget 2013	Prognos 2013	Budget 2014	Budget 2015	Budget 2016
Verksamhetens intäkter	392,9	394,7	488,7	403,6	401,3	400,7
Verksamhetens kostnader	-2 040,2	-2 096,1	-2 198,0	-2 181,0	-2 225,8	-2 293,6
Avskrivningar	-60,0	-70,7	-70,7	-72,9	-83,6	-98,6
Verksamhetens nettokostnad	-1 707,3	-1 772,1	-1 780,0	-1 850,3	-1 908,1	-1 991,5
Skatteintäkter	1 527,0	1 586,5	1 594,1	1 648,8	1 736,8	1 852,0
Utjämnning och generellt statsbidrag	219,2	234,5	234,9	251,2	237,9	226,7
Finansiella intäkter	5,6	6,9	33,3	6,4	7,8	9,2
Finansiella kostnader	-18,1	-20,0	-34,7	-14,9	-21,0	-23,8
Delsumma skatteintäkter och finansnetto	1 733,7	1 807,9	1 827,6	1 891,5	1 961,5	2 064,1
Årets resultat	26,4	35,8	47,6	41,2	53,4	72,5
Affärsdrivande verksamhet, resultat	0,2	0,0	5,0	0,0	0,0	0,0
Summa årets resultat	26,6	35,8	52,6	41,2	53,4	72,5
<i>Resultat i % av skatter</i>	<i>1,5%</i>	<i>2,0%</i>	<i>2,9%</i>	<i>2,2%</i>	<i>2,7%</i>	<i>3,5%</i>
<i>Genomsnittligt resultat 2014-2016: 2,8%</i>						

Nämndernas kommunersättningar

Nämndernas kommunersättningar för 2014-2016 framgår av tabellen på nästa sida. I kommunersättningen för 2014 ingår priskompensation med i genomsnitt på 2,1 %, vilket motsvarar 36,8 mkr. I tabellen ingår även en minskning av avkastningskravet inom fastighet med 5 mkr. Under kommunstyrelsen avser 10 mkr en ökning av bufferten för oför-

utsedda händelser, verksamhetsförändringar mm. Bufferten uppgår därmed till 20 mkr per år. Priskompensation för 2015 och 2016 finns avsatt centralt och uppgår till 1,5 % år 2015 och 2 % år 2016. I bilaga redovisas nämndernas budgetar, brutto (kostnader och intäkter). Kommunfullmäktige har ett fortsatt kommunersättning för oföretsedda händelser om 0,5 mkr.

Nämnd, mkr	Budget	Förändringar 2014				Budget		
	2013	Volym	Övr	Pris	Summa	2014	2015	2016
Kommunstyrelse	106,1	0,0	16,8	1,3	18,1	124,2	119,1	118,6
Attunda	28,8	0,0	0,0	0,3	0,3	29,1	29,1	29,1
Överförmyndarenämnd	3,3	0,0	0,0	0,1	0,1	3,4	3,4	3,4
Revision	1,5	0,0	0,0	0,0	0,0	1,5	1,5	1,6
Utbildningsnämnden	815,5	-0,3	-0,1	16,9	16,5	832,0	833,3	849,7
Kultur- o fritidsnämnd	87,2	0,4	1,1	0,5	2,0	89,2	93,5	98,6
Social- o äldrenämnd	471,3	8,4	-3,2	12,7	17,9	489,2	486,8	486,7
IFO social o äldrenämnd	159,2	-10,5	3,8	2,6	-4,1	155,1	153,6	154,4
Familjerättsnämnd	2,8	0,0	0,0	0,0	0,0	2,8	2,8	2,8
Miljö- o hälsoskyddsnämnd	9,2	0,0	-0,2	0,2	0,0	9,2	9,2	9,2
Byggnadsnämnd	17,8	0,0	-4,6	0,9	-3,7	14,1	14,1	14,1
Teknik- o fastighetsutskott	58,2	1,3	2,2	1,3	4,8	63,0	65,6	65,9
TFU avkastningskrav	-5,0		5,0		5,0	0,0	0,0	0,0
Summa	1 755,9	-0,7	20,8	36,8	56,9	1 812,8	1 812,0	1 834,1
<i>ökning per år, mkr</i>	-67,5					56,9	-0,8	22,1
<i>i %</i>	4,0%	0,0%	1,2%	2,1%	3,2%	3,2%	0,0%	1,2%

Pensionskostnader

Kommungemensamma intäkter och kostnader består av ett fåtal poster. Den största posten avser pensionskostnaderna för de anställdas och förtroendevaldas pensioner. Pensionskostnadernas olika delar beräknas enligt nedanstående tabell, enligt prognos som gjordes av Kommunernas Pensionsanstalt (KPA) i augusti 2013.

Pensionskostnader 2011-2016

År/mkr	2011	2012	2013	2014	2015	2016
Total pensionskostnad	102,7	100,0	114,5	93,0	94,0	102,0
Pensionsskuld inkl ansvarsförbindelsen	1 002,3	1 004,5	1 282,0	1 252,0	1 246,0	1 247,0

Pensionskostnaderna ökar under perioden 2014-2016 med 9 mkr. År 2011 och 2013 ändrades diskonteringsräntan vilket innebar engångseffekter på pensionskostnaden samt pensionsskulden och ansvarsförbindelsen. Ett bra mått att följa är att andelen pensionskostnader i förhållande till skatteintäkterna inte ökar. Pensionskostnadernas andel av skatteintäkter ligger på ca 6 % åren 2011-2013 för att därefter gå ner till ca 5 %, vilket innebär att ca en krona av utdebiteringen går till pensionskostnader. Den redovisade pensionsskulden, exkl ansvarsförbindelsen, var vid utgången av 2012 177 mkr. För 2013 beräknas den vara 209 mkr och år 2016 233 mkr. Kostnaderna inkluderar löneskatt. Utöver den del som skuldförs finns även den så kallade ansvarsförbindelsen, som avser förmåner intjänade före 1998. Enligt gällande lagstiftning för kommunerna skall denna del av skulden redovisas vid sidan av balansräkningen. Ansvarsförbindelsen vid utgången av 2012 uppgick till 1 013 mkr. För 2014 beräknas den bli 1 035 mkr för att minska till 1 014 mkr år 2016. Även dessa belopp inkluderar löneskatt. Den totala pensionsskulden beräknas år 2016 uppgå till 1 247 mkr, en minskning med 35 mkr jämfört med år 2013.

Kostnader för samhällsutveckling, exploatering

I samband med samhällsutvecklingen i Upplands Väsby budgeteras kostnader för förtätning och fastighetsutveckling med 14 mkr år 2014 och 29 mkr de kommande åren.

I intäkterna ingår reavinster vid försäljning av mark mm som beräknas bli 20 mkr år 2014 för att minska till 10 mkr år 2015 och 2016. Inkomsterna från försäljning av mark kan vara större men vissa förvärv av mark kan behöva göras för framtida beredskap av mark-innehav. Inkomsterna från exploateringsområden ska också täcka kostnader i anslutning till utvecklingen av nya områden. Ränteintäkter från den affärsdrivande verksamheten avseende finansiering av investeringar i VA-verksamheten uppgår till 4,5 mkr. Kommunen samarbetar med AB Väsbyhem och Bo i Väsby AB i projekt för bostadssociala ändamål m.m. och för detta bidrar bolagen med 6 mkr respektive 1 mkr. Bidragen ska bl.a. gå till säkrare och tryggare boendemiljö inom projekten Tryggt boende och Ung & Trygg samt trygghetsskapande åtgärder för projekt inom utemiljö och gemensamma mötesplatser.

Kapitaltjänstkostnader för infrastruktur (gator, vägar mm) uppgår till 26 mkr år 2014 för att 2016 öka till 51 mkr, en ökning med 25 mkr. Ökningen beror på den investeringsnivå som planeras under perioden.

Avskrivningar

De totala avskrivningarna för investeringar, inklusive infrastruktur, uppgår till 72,9 mkr 2014. För åren 2015 resp. 2016 uppgår de till 83,6 mkr och 98,6 mkr. Det innebär en ökning med 27,9 mkr jämfört med 2013 (39 %). Storleken på avskrivningarna påverkas av om kommunen betalar investeringen eller om annan investerar. I sistnämnda fall betalas och redovisas kapitaltjänstkostnaderna som del av hyra.

Finansiella intäkter och kostnader

Med finansiella kostnader och intäkter avses i första hand räntekostnader och ränteintäkter samt vissa finansiella avgifter till banker m.fl. för hantering av likvida transaktioner. Den högre investeringsnivån framöver ökar banklånen till 436 mkr år 2016. Utifrån marknadens förväntningar om framtida räntenivåer beräknas räntekostnader bli ca 10,5 mkr 2014 samt 13,5 mkr 2016. Räntekostnader på pensionsskulden ingår i de finansiella kostnaderna och beräknas till 4 mkr år 2014 och ökar till 10 mkr år 2016. Totala räntekostnader uppgår till 2016 till 23,8 mkr, en ökning med 5,7 mkr jämfört med 2012.

De finansiella intäkterna består av årlig utdelning från AB Väsbyhem samt borgensavgifter. De krav som ställs på en borgensavgift är bl.a. att den ska vara marknadsmässig. En för hög borgensavgift innebär en otillåten värdeöverföring från bostadsaktiebolaget till kommunen medan en för låg borgensavgift innebär att kommunen gynnar sitt bostadsaktiebolag på ett sätt som snedvrider konkurrensen på marknaden. För 2014 är borgensavgiften 0,35 % av utnyttjad borgenssumma.

6. Nämndernas mål, uppdrag och budget

I följande kapitel redovisas ett urval av nämndernas mål och nyckeltal, uppdrag, kommunersättningar med kommentarer till förändringar samt volymer. Nämndmålen ska svara upp mot kommunfullmäktiges övergripande mål som redovisas i kapitel 2.

Kommunstyrelsen

Kommunstyrelsen är kommunens ledande politiska förvaltningsorgan och har rollen att samordna och följa upp kommunens verksamheter och ekonomi. Kommunstyrelsens ansvar och roll är att vara systemledare för kommunkoncernen. Kommunstyrelsen är även huvudansvarig för samhällsutvecklingsprocessen och där prioriteras bostadsbyggande och särskilda projekt med god prognos för genomförbarhet, mångfald, kultur och upplevelser. Kommunstyrelsen är arbetsgivare för all personal och tillika räddningsnämnd.

Utvalda mål och nyckeltal

Perspektiv	Nämndmål	Nyckeltal
Kund - nöjd väsbybo	Väsbybon ska uppleva att kommunen och de tjänster kommunen finansierar har god tillgänglighet, inbjuder till delaktighet och att alla får ett gott bemötande	Nöjd-Medborgar-Index (NMI) Nöjd-Inflytande-Index (NII) Bemötande
	Kommunen ska verka för ett socialt hållbart samhälle där trygghet samt goda uppväxt- och levnadsförhållanden ger förutsättningar för en god hälsa	Trygghet, del av Nöjd-Region-Index (NRI)
Samhälle och miljö - hållbart Väsby	Öka befolkningen i paritet med länet i övrigt	Befolkningsökning
	Förbättra företagsklimatet	Rankning enligt Svenskt Näringsliv Rankning enligt Stockholm Business Alliance
	Skapa förutsättningar för nybyggnation i ett attraktivt Väsby	Antal färdigställda bostäder
	Vara ett föredöme inom miljöområdet	Ranking miljöbästa kommun i Miljöaktuells undersökning
Medarbetare - attraktiv arbetsgivare	Kommunen ska vara en attraktiv arbetsgivare med stolta medarbetare	Hållbart medarbetarengagemang (HME)
Ekonomi – god ekonomisk hushållning	Kommunens ekonomiska resultat ska över en budgetperiod, genomsnittligt, uppgå till minst 2,5% av skatteintäkterna	Kommunens ekonomiska resultat
	Kommunalt finansierade tjänster ska hålla hög kvalitet och utföras på ett effektivt sätt	Vad kostar verksamheten avvikelse från standardkostnad

Nämndspecifika uppdrag

Uppdrag	Klart år		
	2014	2015	2016
• Revidering av samtliga fem ägardirektiv	X		
• Utvärdera och dra lärdomar av tidigare utförda dialoger för att vidareutveckla dialogformerna. Inför tydligare beslutsprocess för genomförande av dialoger.	X		
• Fastställa framtida behov av främst administrativa lokaler	X		
• Genomför ett trygghetsprojekt kopplat till fältverksamheten för ungdomar		X	

Uppdrag	Klart år		
	2014	2015	2016
• Genomföra projektet ”Den nya verksamhetsvärlden” i samverkan med andra kommuner och anpassa både den politiska organisationen och tjänstemannaorganisationen.		X	
• Förtydliga och förstärk kommuninvånarnas, näringslivets och andra externa aktörers medverkan och delaktighet i energi- och klimatstrategin.		X	
• Upprätta en ny översiktsplan för Upplands Väsby			X
• Leda och genomföra ett kommunövergripande kvalitetsutvecklingsprojekt inom utbildningsområdet			X
• Fortsätta arbetet med medborgarbudget	X	X	

Budget

Driftbudget, mkr	Bokslut 2012	Budget 2013	Budget 2014	Budget 2015	Budget 2016
Kommunersättning	104,5	106,1	124,2	119,1	118,6
Övriga intäkter	24,4	7,5	8,0	7,1	7,1
<i>Summa Intäkter</i>	<i>128,9</i>	<i>113,6</i>	<i>132,2</i>	<i>126,2</i>	<i>125,7</i>
Kostnader	-124,5	-113,6	-132,2	-126,2	-125,7
Resultat	4,4	0,0	0,0	0,0	0,0
Kommunersättning/invånare, kr	2 566	2 560	2 936	2 760	2 700

Kommunersättningen ökar totalt med 18,1 mkr (1,7 %), år 2014, varav 10 mkr avser kommunstyrelsens reserv som därmed uppgår till 20 mkr varje år. Den avser buffert för bl.a. oförutsedda händelser, omställningar samt eventuella förändringar i nämnderna. I övrigt ökar kommunersättningen med 8,1 mkr avseende medel för bl.a. två val år 2014 (allmänna val samt EU-val), konsumentvägledning, seniorernas hus, måltidsakademien, jämställdhetsberedning, systemförvaltning och melodifestival. I detta ingår även en effektivisering av den politiska organisationen med 0,5 mkr. Vidare har avsatts 2 mkr per år till skolutvecklingsprojektet, 1 mkr år 2014 och 0,5 mkr år 2015 till trygghetsprojekt för ungdomar samt 1 mkr årligen till för barnomsorg under obekvämt arbetstid. Priskompensationen uppgår till 1,3 mkr. Medel för verksamheten Vega flyttas till kultur- och fritidsnämnden, 1,5 mkr.

Projektet kommunala visstidsanställningar påbörjas 2013 och finansieras det första året av kommunstyrelsen. Från år 2014 finns detta projekt med i social- och äldrenämndens budget.

För år 2015-2016 minskar kommunersättningen med anledning av engångskostnader 2014 bl.a. för val.

Överförmyndarnämnd

Sedan januari 2011 finns en gemensam överförmyndarnämnd för Sigtuna, Sollentuna och Upplands Väsby kommuner. Verksamheten är lokaliserad i Sollentuna. Överförmyndarnämnden är tillsynsmyndighet för gode män, förvaltare och förmyndare.

Budget

Driftbudget, mkr	Bokslut 2012	Budget 2013	Budget 2014	Budget 2015	Budget 2016
Kommunersättning	3,0	3,3	3,4	3,4	3,4
Övriga intäkter	0,0	0,0	0,0	0,0	0,0
<i>Summa Intäkter</i>	<i>3,0</i>	<i>3,3</i>	<i>3,4</i>	<i>3,4</i>	<i>3,4</i>
Kostnader	-2,8	-3,3	-3,4	-3,4	-3,4
Resultat	0,2	0,0	0,0	0,0	0,0
Kommunersättning/invånare, kr	72	80	80	79	77

Kommunersättningen ökar 2014 med 0,1 mkr för priskompensation.

Räddningstjänst

Räddningstjänsten bedrivs i kommunalförbundet Attunda. Medlemskommuner är Sollentuna, Järfälla, Upplands-Bro, Sigtuna, Knivsta samt Upplands Väsby.

Nämndspecifika uppdrag

Uppdrag	Klart år		
	2014	2015	2016
• Säkerställa ägardialogen	X		
• Höja rankingen i SBA-mätningen	X		

Budget

Driftbudget, mkr	Bokslut 2012	Budget 2013	Budget 2014	Budget 2015	Budget 2016
Kommunersättning	28,3	28,8	29,1	29,1	29,1
Övriga intäkter	0,0	0,0	0,0	0,0	0,0
<i>Summa Intäkter</i>	<i>28,3</i>	<i>28,8</i>	<i>29,1</i>	<i>29,1</i>	<i>29,1</i>
Kostnader	-27,8	-28,8	-29,1	-29,1	-29,1
Resultat	0,5	0,0	0,0	0,0	0,0
Kommunersättning/invånare, kr	695	695	688	674	662

Kommunersättningen ökar 2014 med 0,3 mkr för priskompensation.

Revision

Budget

Driftbudget, mkr	Bokslut 2012	Budget 2013	Budget 2014	Budget 2015	Budget 2016
Kommunersättning	1,4	1,5	1,5	1,5	1,6
Övriga intäkter	0,0	0,0	0,0	0,0	0,0
<i>Summa Intäkter</i>	<i>1,4</i>	<i>1,5</i>	<i>1,5</i>	<i>1,5</i>	<i>1,6</i>
Kostnader	-1,4	-1,5	-1,5	-1,5	-1,6
Resultat	0,0	0,0	0,0	0,0	0,0
Kommunersättning/invånare, kr	34	36	35	35	36

Kommunersättningen ökar 2014 med 23 000 kronor för priskompensation.

Teknik- och fastighetsutskottet

Teknik- och fastighetsutskottet ansvarar för att vårda och sköta fast egendom, bygga och anlägga fast egendom, kommunens lokalförsörjning, vatten- och avloppstjänster, avfalls- hantering och trafiksäkerhet. Ingår även drift, skötsel och underhåll av Vilundaparken.

Utvalda mål och nyckeltal

Perspektiv	Nämndmål	Nyckeltal
Kund - nöjd väsbybo	Snabb återkoppling på medborgarärenden	Andel av inkomna ärenden som återkopplas inom två arbetsdagar
	Väsbyborna ska uppleva att tjänsterna håller god kvalitet	Nöjd-Medborgar-Index (NMI) för gator och vägar, vatten och avlopp, gång- och cykelvägar samt renhållning och sophämtning
	Trygga och säkra utemiljöer för kommuninnevanarna	Trygghet, del av Nöjd-Region-Index (NRI)
Samhälle och miljö - hållbart Väsby	Återvinningen av material ska öka	Andel av hushållsavfall som materialåtervinns
Ekonomi – god ekonomisk hushållning	God lokalhushållning / ekonomi i balans	Andel uthyrd lokalyta Ekonomiskt resultat
	Hög kvalitet och effektivitet i alla levererade tjänster	Andel incidenter som avhjälpes och som uppfyller kvalitetsgaranti

Nämnds specifika uppdrag

Uppdrag	Klart år		
	2014	2015	2016
• Fortsatt översyn av kommunens fastighetsbestånd med syfte att fastställa vilka fastigheter som kan utvecklas alternativt avvecklas	X		
• Genomföra nyttoeffekter för investeringar i energiåtgärder	X		
• Utarbeta förslag till långsiktig finansiering av fastighetsbeståndet	X		

Budget

Driftbudget, mkr	Bokslut 2012	Budget 2013	Budget 2014	Budget 2015	Budget 2016
Kommunersättning	69,3	58,2	63,0	65,6	65,9
Övriga intäkter	244,2	224,9	256,8	256,8	256,8
<i>Summa Intäkter</i>	<i>313,5</i>	<i>283,1</i>	<i>319,8</i>	<i>322,4</i>	<i>322,7</i>
Kostnader	-308,4	-278,1	-319,8	-322,4	-322,7
Resultat	5,1	5,0	0,0	0,0	0,0
Kommunersättning/invånare, kr	1 702	1 404	1 489	1 520	1 500

Kommunersättningen ökar med 4,8 mkr år 2014. 1,3 mkr avser volymökningar inom gator och vägar och 1,3 mkr avser priskompensation. En överflyttning av kart- och GIS-enheten från byggnadsnämnden medför en ökad kommunersättning med 3,7 mkr. Kompensation i samband med en ny lokalersättningsmodell 2012 upphör 2014, -4,8 mkr. Inom fastigheter ökar kostnaderna med drygt 8 mkr på grund av fastighetsutveckling, bl.a. med anledning av minskat hyresnetto efter försäljningar. Detta innebär att avkastningskravet inom fastighet beräknas till noll de kommande åren.

Den affärsdrivande verksamheten, vatten- och avlopp samt avfall, finansieras av avgifter och erhåller därför ingen kommunersättning. Ny avfallstaxa gäller från 2014, va-taxan blir oförändrad år 2014.

Budget Affärsdrivande verksamhet

Driftbudget, mkr	Bokslut 2012	Budget 2013	Budget 2014	Budget 2015	Budget 2016
Kommunersättning	0,0	0,0	0,0	0,0	0,0
Övriga intäkter	78,6	83,9	105,8	105,8	105,8
<i>Summa Intäkter</i>	<i>78,6</i>	<i>83,9</i>	<i>105,8</i>	<i>105,8</i>	<i>105,8</i>
Kostnader	-78,4	-83,9	-105,8	-105,8	-105,8
Resultat	0,2	0,0	0,0	0,0	0,0
Kommunersättning/invånare, kr	0	0	0	0	0

Volym

Verksamhet	Bokslut 2012	Budget 2013	Budget 2014	Budget 2015	Budget 2016	Förändr 14-16
Gator, vägar och fastigheter						
Vägar, km	149	150	152	155	159	9
Gång- och cykelvägar, km	98	99	101	103	107	8
Offentlig belysning, energiförbrukning, MWh	2 570	2 570	2 572	2 574	2 578	8
Lokalyta m2	166 160	180 560	159 900	166 300	166 300	-14 260
- varav andel inhyrda lokaler	28%	24%	35%	37%	37%	2
- varav vakansgrad	4%	2%	2%	2%	2%	0

Verksamhet	Bokslut 2012	Budget 2013	Budget 2014	Budget 2015	Budget 2016	Förändr 14-16
Vatten och avfall						
Såld vattenmängd, m ³	2 892 318	2 890 000	2 950 000	2 980 000	3 010 000	120 000
Såld m ³ vatten/inv/mån	6,0	5,9	5,9	5,9	5,9	0
Hushållsavfall, ton	10 114	10 000	10 000	10 000	10 000	0
Hushållsavfall/invånare, kg	249	242	239	235	232	-10
Platser upplåtna för ÅVS	12	12	13	13	13	1

Kundvalsnämnder

Uppdraget för kundvalsnämnderna innefattar

- möjliggörande och säkerställande av mångfald och kundval av välfärdstjänster
- finansiering, strategisk planering och utveckling
- uppföljning, utvärdering och tillsyn.
- allsidig och konkurrensneutral information om verksamheterna

Utbildningsnämnden

Utbildningsnämndens verksamhetsområden är vårdnadsbidrag, pedagogisk omsorg, förskola, skolbarnomsorg, förskoleklass, grundskola, grundsärskola, gymnasium, gymnasiesärskola, informationsansvar för ungdomar 16-19 år, kommunal vuxenutbildning, särskild utbildning för vuxna samt utbildning i svenska för invandrare.

Utvalda mål och nyckeltal

Perspektiv	Nämndmål	Nyckeltal
Kund - nöjd väsbybo	Föräldrar och elever ska rekommendera sin skola	Andel föräldrar och elever som kan rekommendera sin skola och förskola
	Mångfalden av utförare ska säkerställas	Andel som upplever att man haft tillgång till information för att kunna göra val Andel som gör ett aktivt val Andel som får sitt förstahandsval
	Kunskapsresultaten ska förbättras	Andel godkända på nationella prov Andel elever i skolår 9 behöriga till gymnasiet Genomsnittligt meritvärde
	Erbjuda en god lärmiljö	Andel elever som upplever arbetsro i skolan
	Elever ska uppleva trygghet i skolan	Andel elever som upplever trygghet i skolan
Ekonomi – god ekonomisk hushållning	Hög kvalitet och effektivitet i alla levererade tjänster	Kostnad per betygspoäng år 9 Kostnad för elever som inte fullföljer gymnasiet i tid

Nämndspecifika uppdrag

Uppdrag	Klart år		
	2014	2015	2016
• Öka fokus på elevernas studieresultat. Säkerställa att åtgärder vidtas för att alla barn ska kunna läsa, skriva och räkna vid slutet av skolår 3			
• Säkerställa tillgången på förskoleplatser/familjedaghem			
• Skapa långsiktiga ekonomiska förutsättningar till alla utförare som stimulerar till verksamhetsutveckling. Utvärdering och förslag till revidering av ersättningsmodeller.	X		

Uppdrag	Klart år		
	2014	2015	2016
• Säkerställ att barnkonventions intentioner genomförs hos alla utförare	Löpande		
• Säkerställa genomförande av nationell matematiksatsning	X		
• Utvärdera förskole- och skolintroduktion av nyanlända barn och elever	X		

Budget

Driftbudget, mkr	Bokslut 2012	Budget 2013	Budget 2014	Budget 2015	Budget 2016
Kommunersättning	788,6	815,5	832,0	833,3	849,7
Övriga intäkter	82,2	83,5	83,5	84,8	86,2
<i>Summa Intäkter</i>	870,8	899,0	915,5	918,1	935,9
Kostnader	-863,5	-899,0	-915,5	-918,1	-935,9
Resultat	7,3	0,0	0,0	0,0	0,0
Kommunersättning/invånare, kr	19 365	19 679	19 668	19 313	19 341

Kommunersättningen ökar totalt med 16,5 mkr (2,0 %) år 2014. Jämfört med budget 2013 ökar ersättningen för volymer med 0,3 mkr. Antalet gymnasieelever, barn inom förskolan, förskoleklasser och fritidshemmen minskar. Däremot ökar antalet barn i grundskolan. Från år 2015 ökar sedan alla volymer förutom gymnasieplatserna som år 2016 bryter trenden från att ha minskat en längre tid till att sakta börja öka igen. För priskompensation ökar ersättningen med 16,9 mkr, vilket motsvarar 2,1 % i ökad kommunersättning. I detta ingår bl.a. en prisökning inom gymnasiet med 2,5 % samt medel motsvarande ca 2 % i kompensation för förskola och grundskola.

Volym

Verksamhet	Bokslut 2012	Budget 2013	Budget 2014	Budget 2015	Budget 2016	Förändr 14-16
Barnomsorg						
Vårdnadsbidrag, bidragsmån	423	450	350	350	350	-100
Pedagogisk omsorg, barn	52	65	39	39	39	-26
Förskola 1-5 år, barn	2 202	2 224	2 247	2 293	2 354	130
Fritidshem 6-12 år, barn	1 833	1 981	1 919	1 946	1 976	-5
Fritidshem särskola		22	24	26	28	6
Fritidsklubb, öppettimmar	2 162	4 100	3 075	3 075	3 075	-1 025
Fritidsklubb, besök	7 492	12 000	9 000	9 000	9 000	-3 000
Skola						
Förskoleklass, elever	509	499	486	475	499	0
Grundskola, elever	4 217	4 324	4 394	4 526	4 634	310
Grundsärskola, elever	37	42	46	50	55	13
Gymnasieutbildning						
Gymnasium, elever	1 613	1 575	1 517	1 461	1 459	-116
Gymnasiesärskoleelever	35	35	35	35	35	0
Vuxenutbildning						
Grundl vuxenutbildn, årsstudiepl	96	100	105	105	105	5

Verksamhet	Bokslut 2012	Budget 2013	Budget 2014	Budget 2015	Budget 2016	Förändr 14-16
Gymn vuxenutb, årsstudiepl	287	331	335	340	345	14
SFI, satta betyg	293	385	280	280	280	-105
Särvux, elever	28	29	30	31	30	1

Social- och äldre nämnden

Social- och äldre nämnden ansvarar äldreomsorg, omsorg om funktionshindrade samt individ- och familjeomsorg.

Utvalda mål och nyckeltal

Perspektiv	Nämndmål	Nyckeltal
Kund - nöjd väsbybo	Kunder inom äldreomsorg och omsorg om funktionshindrade samt individ- och familjeomsorg ska uppleva tillgänglighet, respektfullt bemötande, inflytande och trygghet	Andel kunder nöjda med hemtjänsten, särskilt boende, funktionshinder samt individ- och familjeomsorg Index ur Kvalitetsbarometern Andel som uppger att det känns tryggt att bo hemma med stöd av hemtjänsten
	Mångfalden av utförare ska säkerställas	
	Myndighetsutövning inom individ- och familjeomsorgen ska ske på ett rättssäkert sätt	Andel överklaganden inom individ- och familjeomsorgen som fastställs enligt nämndens förslag eller beslut
	Individ och familjeomsorgen ska arbeta förebyggande, erbjuda tidiga insatser och vård på hemmaplan så långt det är möjligt	Andel beslut om öppenvårdsinsatser
Ekonomi – god ekonomisk hushållning	Hög kvalitet och effektivitet i alla levererade tjänster	Andel ej återaktualiserade ungdomar

Nämndspecifika uppdrag

Uppdrag	Klart år		
	2014	2015	2016
• Säkerställa fortsatt kostnadskontroll och effektivitet inom individ- och familjeomsorgen	X		
• Säkerställa genomförandet av Pulsen Combine-projektet		X	
• Säkerställa tillgång till vård- och omsorgsboende	X		
• Genomföra handlingsplan för ekonomisk balans inom hemtjänsten	X		
• Utvärdera kommunala visstidsanställningar	X		
• Skapa förutsättningar för ett genomförande av LOV inom särskilt boende 2014	X		

Budget

Driftbudget, mkr	Bokslut 2012	Budget 2013	Budget 2014	Budget 2015	Budget 2016
Kommunersättning	591,7	630,5	644,3	640,4	641,1
Övriga intäkter	53,0	53,7	51,1	56,4	56,4
<i>Summa Intäkter</i>	<i>644,7</i>	<i>684,2</i>	<i>695,4</i>	<i>696,8</i>	<i>697,5</i>
Kostnader	-663,5	-684,2	-695,4	-696,8	-697,5
Resultat	-18,8	0,0	0,0	0,0	0,0
Kommunersättning/invånare, kr	14 530	15 215	15 231	14 842	14 593

Kommunersättningen ökar totalt med 13,8 mkr (2,2 %) år 2014. Inom äldreomsorg och omsorg om funktionshindrade innebär volymökningarna 8,4 mkr år 2014. Inom hemtjänsten prognostiseras en ökning av antalet utförda timmar till 227 000 år 2013. En ökad volym beräknas därför 2014. En ny modell för biståndsbedömning börjar gälla från 2014 som innebär att timmarna kommer att minska successivt under perioden. Samtidigt kommer ersättningsnivån att höjas. Inom särskilt boende redovisas ett överskott år 2013 då det finns få boendeplatser i och i närheten av Upplands Väsby. Nytt särskilt boende kommer att byggas och blir klart 2015. Därför ökar kostnaden för särskilt boende mera år 2015 och 2016. Volymökningar sker även inom omsorgsboenden, personlig assistans, daglig verksamhet och boendestöd. Kommunersättningen minskar med 3,2 mkr avseende minskade larmkostnader p.g.a. ny ersättningsmodell och minskade brandskyddskostnader då åtgärder vidtas under 2013 i flera av de berörda fastigheterna. Ersättning för två nya tjänster inom utredningsenheten med anledning av ny lagstiftning ingår 2014. Priskompensationen inom äldre och funktionshindrade uppgår till 12,7 mkr, vilket innebär 2,7 % i ökad kommunersättning.

Inom individ- och familjeomsorg minskar kommunersättningen med 4,1 mkr. En volymminskning är beräknad med 10,5 mkr. Främst beror detta på att kostnaderna för ekonomiskt bistånd minskar, vilket redan syns i uppföljningen under 2013. År 2013 påbörjas ett projekt med kommunala visstidsanställningar. Projektet syftar till att stärka individer som varit arbetslösa och beroende av försörjningsstöd. Projektet innebär att kostnaderna ökar under 2013 och 2014 för att sedan minska och ge totalt lägre kostnader åren därefter. Från år 2014 finns detta projekt med i social- och äldrenämndens budget. Vidare ingår personalförstärkningar inom ekonomiskt bistånd, barn- och ungdomsvård samt inom familjefridsarbetet. Medel ges för ökad kostnad inom offentligt skyddade anställningar, lokaler och systemförvaltning. Priskompensationen uppgår 2,6 mkr vilket innebär 1,6 % i ökad kommunersättning.

Volymer

Verksamhet	Bokslut 2012	Budget 2013	Budget 2014	Budget 2015	Budget 2016	Förändr 14-16
Äldreomsorg						
Särskilt boende, årsplatser	203	222	212	236	243	21
Korttidsplatser	39	32	32	28	28	-4
Hemtjänst, antal kunder			610	610	610	
Hemtjänst, utförda timmar*	190 811	179 000	197 640	153 040	142 000	-37 000
Hemtj, antal kunder larm**			500	500	500	
Hemtjänst, antal tim larm	15 224	13 000				
Hemtjänst kostn larm, tkr**			5 760	5 760	5 760	
Omsorg funktionshindrade						
Boende omsorg, årsplatser	167	170	177	180	183	13
Boendestöd, brukare	139	100	145	145	145	45
Daglig verksamhet, årsplatser	147	148	154	156	158	10
Korttidstillsyn LSS (över 12 år), antal platser	28	25	30	30	30	5
Personlig ass, LSS, tim	26 539	24 888	40 000	40 000	40 000	15 112
LASS, ers till FK, personer	80	82	77	79	81	-1
Individ- och familjeomsorg						
Försörjningsstöd, hushåll/mån	389	387	338	338	338	-49
Medelbistånd kr/hushåll/mån	8 618	8 618	8 500	8 500	8 500	-118,0

Verksamhet	Bokslut 2012	Budget 2013	Budget 2014	Budget 2015	Budget 2016	Förändr 14-16
Kostn försörjningsstöd, mkr	40,2	40,0	34,5	34,5	34,5	-5,5
Institutionsplac barn, årspl	14,0	12,5	12,0	11,5	11,5	-1
Familjehem, barn och unga	108	97	98	99	100	3
Institutionsplac, vuxna	11,4	10	10	10	10	0
*exkl larm						
**ny modell 2014						

Familjerättsnämnden

Familjerättsnämnden är gemensam nämnd för Sigtuna, Sollentuna och Upplands Väsby kommuner och ansvarar för de områden som regleras i föräldrabalken och socialtjänstlagen och avser faderskap, adoption, vårdnad, boende och umgängesfrågor.

Utvalda mål och nyckeltal

Perspektiv	Nämndmål	Nyckeltal
Kund - nöjd väsbybo	Familjerättsbyrån ska vara tillgänglig och alla ska få ett gott bemötande.	Nöjdhet med bemötande och tillgänglighet
	Barn som kommer i kontakt med familjerättsbyrån ska ha rätt att uttrycka sin mening och erbjudas stöd	Andel barn som upplevt att de mår bättre efter deltagande i barngrupp Andelen dokumenterade samtal med barn i vårdnadsutredningar
	Korta handläggningstider ska eftersträvas	Handläggningstider faderskap, medgivande adoption och vårdnadsutredningar

Budget

Driftbudget, mkr	Bokslut 2012	Budget 2013	Budget 2014	Budget 2015	Budget 2016
Kommunersättning	2,7	2,8	2,8	2,8	2,8
Övriga intäkter	6,1	6,6	6,6	6,6	6,6
<i>Summa Intäkter</i>	8,8	9,4	9,4	9,4	9,4
Kostnader	-8,5	-9,4	-9,4	-9,4	-9,4
Resultat	0,3	0,0	0,0	0,0	0,0
Kommunersättning/invånare, kr	66	68	66	65	64

Nämnden beräknar att verksamheten rymms inom samma kommunersättning som 2013.

Volymer

Verksamhet	Bokslut 2012	Budget 2013	Budget 2014	Budget 2015	Budget 2016	Förändr 14-16
Antal barn vars förälder varit aktuella för samarbetsamtal, snabbyttrande, vårdnads-, boende- eller umgängesutredn	561	615	640	665	690	75
Antal medgivandeutredningar i samband med adoption	19	27	27	27	29	2
Antal barn där faderskap fastställt genom bekräftelse	802	890	910	930	930	40

Kultur- och fritidsnämnden

Kultur- och fritidsnämnden ansvarsområde är kulturverksamhet, fritidsverksamhet och ungdomsverksamhet.

Utvalda mål och nyckeltal

Perspektiv	Nämndmål	Nyckeltal
Kund - nöjd väsbybo	Väsbyborna ska uppleva god tillgänglighet, inbjuder till delaktighet och att alla får ett gott bemötande.	Nöjdhet bibliotek, fritidsgårdar, musikskolan, Gunnes gård och bad. Öppetimmor bibliotek och bad
	Mångfalden av utförare ska säkerställas	Antal samarbetspartners
	Trygga mötesplatser med prioritet på barn och ungdomar	Andel fritidsgårdsbesökare som upplever trygghet i verksamheten
	Ökade hälsofrämjande aktiviteter med prioritet på barn och ungdomar med funktionshinder	Antal föreningar/förbund i kommunen med aktiviteter för funktionshindrade
Samhälle och miljö - hållbart Väsby	Främja ett starkt kultur- och föreningsliv och därigenom bidra till ett attraktivare Väsby	Antal föreningar och föreningarnas nöjdhet
Ekonomi – god ekonomisk hushållning	Hög kvalitet och effektivitet i alla levererade tjänster	Nyttjandegrader hallar och planer

Nämnds specifika uppdrag

Uppdrag	Klart år		
	2014	2015	2016
• Invigning av det nya kulturhuset		X	
• Säkerställa möjliga ersättningslokaler för verksamheter i Gamla kulturhuset		X	
• Aktualisera kommunens kulturmiljöprogram		X	

Budget

Driftbudget, mkr	Bokslut 2012	Budget 2013	Budget 2014	Budget 2015	Budget 2016
Kommunersättning	89,1	87,2	89,2	93,5	98,6
Övriga intäkter	23,8	28,2	26,5	25,7	24,8
<i>Summa Intäkter</i>	<i>112,9</i>	<i>115,4</i>	<i>115,7</i>	<i>119,2</i>	<i>123,4</i>
Kostnader	-112,6	-115,4	-115,7	-119,2	-123,4
Resultat	0,3	0,0	0,0	0,0	0,0
Kommunersättning/invånare, kr	2 188	2 104	2 109	2 167	2 244

Kommunersättningen ökar med 2,0 mkr år 2014. Merparten avser flytt av medel för Vega till kultur- och fritidsnämnden, 1,5 mkr. Vidare ingår volymökningar samt priskompensation om sammanlagt 0,9 mkr. Medel för kulturpeng, 0,1 mkr, har flyttats hit från utbildningsnämnden. Minskade kostnader i bl.a. lokaler samt ökade intäkter inom musikskolan minskar kommunersättningen med -0,5 mkr. Ett nytt kulturhus finns budgeterat från halvårsskiftet 2015 med en årskostnad på 8 mkr.

Volymer

Verksamhet	Bokslut 2012	Budget 2013	Budget 2014	Budget 2015	Budget 2016	Förändr 14-16
Kultur						
Musikskolan, elever	745	750	765	780	795	40
Bibliotek, öppettimmar	2 660	2 585	2 585	2 585	2 585	0
Biblioteket, utlåning	213 286	215 000	215 000	215 000	215 000	0
Gunnes gård, öppettimmar	1 084	1 100	1 200	1 200	1 200	100
Gunnes gård, besök	17 744	17 600	17 900	18 000	18 200	600
Fritid						
Fritidsgårdar, öppettimmar	4 953	4 100	4 100	4 100	4 100	0
Fritidsgårdar, besök	64 156	60 000	52 000	52 000	52 000	-8 000

Övriga nämnder/styrelser/utskott

Byggnadsnämnden

Byggnadsnämnden ansvarar för detaljplanering, trafikplanering, natur- och vattenvårdsplanering, bygglov, kart-, mät- och GIS-verksamhet, förberedelser för fastighetsbildning, myndighetsåtaganden samt exploateringsverksamhet. Nämnden har även uppdrag inom samhällsplanering och översiktlig planering.

Utvalda mål och nyckeltal

Perspektiv	Nämndmål	Nyckeltal
Kund - nöjd väsbybo	God tillgänglighet, bra information och dialog samt ett respektfullt bemötande	Bygglövsalliansens mätning Stadsbyggnadsbenchen
	Hälsa- och trygghetsfrågorna ska vara styrande i all planering	
Samhälle och miljö - hållbart Väsby	Planberedskap och handläggarkapacitet inom bygglovverksamheten som gör det möjligt att bygga 300 bostäder per år samt planberedskap för företags- och verksamhetsetableringar	Antal bostäder i lagakraftvunna detaljplaner Antal färdigställda bostäder
	Hållbarhet ska vara styrande i all planering samt skapa en attraktiv stadsmiljö som bidrar till en attraktiv kommun	
	De företagare som kommer i kontakt med kontoret för Samhällsbyggnad ska uppleva att tjänsterna håller god kvalitet	SBA-mätningen
	Planberedskap och handläggarkapacitet inom bygglovverksamheten för företags- och verksamhetsetableringar.	Andel planer där möjlighet till verksamhetsetableringar ingår
	Öka effektiviteten i markanvändningen i centrala och kollektivtrafiknära områden	Andelen planlagda bostäder med bra kollektivtrafiklägen
Ekonomi – god ekonomisk hushållning	Verksamheten ska hålla hög kvalitet och utföras på ett effektivt sätt	Handläggningstid bygglov respektive tillsynsärenden inom bygglov

Nämndspecifika uppdrag

Uppdrag	Klart år		
	2014	2015	2016
• Föreslå förbättringar och effektiviseringar av stadsbyggnads-processen	X		
• Genomföra åtgärder för höjd ranking i SBA-mätningen	X		

Budget

Driftbudget, mkr	Bokslut 2012	Budget 2013	Budget 2014	Budget 2015	Budget 2016
Kommunersättning	16,4	17,8	14,1	14,1	14,1
Övriga intäkter	15,7	21,0	23,9	23,9	23,9
<i>Summa Intäkter</i>	<i>32,1</i>	<i>38,8</i>	<i>38,0</i>	<i>38,0</i>	<i>38,0</i>
Kostnader	-32,1	-38,8	-38,0	-38,0	-38,0
Resultat	0,0	0,0	0,0	0,0	0,0
Kommunersättning/invånare, kr	403	430	333	327	321

Kommunersättningen minskar med 3,7 mkr år 2014, vilket beror på flytt av kart- och GIS-enheten till teknik- och fastighetsutskottet. Prisökningar beräknas uppgå till 0,9 mkr och finansieras inom befintlig kommunersättning.

Volymer

Verksamhet	Bokslut 2012	Budget 2013	Budget 2014	Budget 2015	Budget 2016	Förändr 14-16
Planberedskap och bygglov						
Antal bostäder i laga kraft vunna detaljplaner	1 353	1 634	1 417	1 590	2 615	981
- varav flerfamiljshus, bo- stadsrätt	486	441	565	960	1 610	1 169
- varav flerfamiljshus, hyres- rätt	498	605	340	250	105	-500
- varav småhus	369	618	512	380	900	282
Antal beslutade bygglov	233	350	350	350	350	0

Miljö- och hälsoskyddsnämnden

Miljö- och hälsoskyddsnämnden ansvarar för provning och tillsyn inom miljöskydd, hälsoskydd, smittskydd, livsmedel, alkohol/tobak, receptfria läkemedel, lotteriärenden, strandskydd samt vissa naturvårdsfrågor. Nämnden ansvarar även för driften av Naturskolan.

Utvalda mål och nyckeltal

Perspektiv	Nämndmål	Nyckeltal
Kund - nöjd väsbybo	Hög tillgänglighet samt ett gott och professionellt bemötande	Informationskvalitet och bemötande
	Minskad tillgänglighet av tobak för ungdomar under 18 år	Andel ungdomar under 18 år som lyckats köpa cigaretter eller snus själv i butik eller kiosk
	Sund inomhusmiljö i bostäder och offentliga miljöer	Andel av totala antalet lägenheter i flerbostadshus som har kontrollerats
Samhälle och miljö - hållbart Väsby	Ett kundorienterat arbetssätt mot verksamhetsutövare som kännetecknas av professionellt bemötande och utförande, effektivitet och rättsäkerhet	SBA-mätningen miljöbalken och livsmedelstillsynen samt serveringstillstånd
	Tillsynen ska bidra till att uppnå miljö kvalitetsnormerna för vatten	Andel enskilda avlopp som har fått tillsyn Andel kommunala dagvattendammar som har fått tillsyn

Nämndspecifika uppdrag

Uppdrag	Klart år		
	2014	2015	2016
• Genomföra åtgärder för höjd ranking i SBA-mätningen 2014	X		

Budget

Driftbudget, mkr	Bokslut 2012	Budget 2013	Budget 2014	Budget 2015	Budget 2016
Kommunersättning	8,4	9,2	9,2	9,2	9,2
Övriga intäkter	3,2	3,1	3,5	3,5	3,5
<i>Summa Intäkter</i>	<i>11,6</i>	<i>12,3</i>	<i>12,7</i>	<i>12,7</i>	<i>12,7</i>
Kostnader	-10,9	-12,3	-12,7	-12,7	-12,7
Resultat	0,7	0,0	0,0	0,0	0,0
Kommunersättning/invånare, kr	206	222	217	213	209

Kommunersättningen är oförändrad 2014-2016. Priskompensationen uppgår till 0,2 mkr och intäkterna beräknas öka med motsvarande belopp.

Volymer

Verksamhet	Bokslut 2012	Budget 2013	Budget 2014	Budget 2015	Budget 2016	Förändr 14-16
Miljö och hälsa						
Antal inspektioner	490	500	500	500	500	0
Naturskolan, besökande barn	3 100	3 100	3 100	3 100	3 100	0

Styrelsen för Väsby Valfärd

Väsby Valfärd är en kommunal utförare som i konkurrens med andra leverantörer av välfärdstjänster driver och utvecklar förskola, skola, vägledning, sociala tjänster, fritid, kultur, stöd för personer med funktionsnedsättning samt vård och omsorg om äldre personer. Uppdraget är att leverera den kvalitetsmässigt bästa och kostnadsmässigt mest effektiva verksamheten, i konkurrens med privata utförare, vilka också är viktiga samarbetspartners i det gemensamma ansvarstagandet och arbetet för väsbyborna. Väsby Valfärd arbetar på uppdrag av ägaren (KS) eller andras efterfrågan, vilket regleras i överenskommelser. Väsby Valfärd är efterfråge- och intäktsstyrd och har ansvar för att anpassa sina kostnader till intäkterna från uppdraget.

Utvalda mål och nyckeltal

Perspektiv	Nämndmål	Nyckeltal
Kund - nöjd väsbybo	Kunderna ska uppleva god tillgänglighet, delaktighet, gott bemötande och trygghet	Nöjdhet bibliotek, musikskolan, Gunnes gård. Nöjdhet inom särskilt boende samt funktionshinder Index ur Kvalitetsbarometern Trygghet inom skolan
	Föräldrar och elever ska vara nöjda med sin skola	Andel föräldrar och elever som kan rekommendera sin förskola och skola
	Alla elever ska ha höga kunskaper och en god lärmiljö	Andel godkända på nationella prov Andel elever i skolår 9 behöriga till gymnasiet Genomsnittligt meritvärde Andel elever som upplever arbetsro i skolan Andel elever på Väsby Nya Gymnasium som fullföljer gymnasieutbildningen inom tre år
Medarbetare - attraktiv arbetsgivare	Nöjda och stolta medarbetare	Hållbart medarbetarengagemang (HME)
	Förstärka ledarskapet	Andel medarbetare nöjda med sin närmaste chef
Ekonomi – god ekonomisk hushållning	Ekonomi i balans	Årets resultat för olika verksamheter
	Det systematiska kvalitetsarbetet ska säkras	Andel enheter som genomfört minst en kvalitetsrevision

Nämnds specifika uppdrag

Uppdrag	Klart år		
	2014	2015	2016
• Utveckla ökad affärsmässighet inom varje verksamhetsområde	Löpande		
• Säkerställa att strategin för ökade kunskapsresultat genomförs	X		
• Marknadsföra och genomföra åtgärder för nöjda kunder och stolta medarbetare	X		

Budget

Driftbudget, mkr	Bokslut 2012	Budget 2013	Budget 2014	Budget 2015	Budget 2016
Intern prestationsersättning	690,1	686,7	693,0	718,8	730,0
Övriga intäkter	138,4	125,5	113,2	115,5	115,9
<i>Summa Intäkter</i>	828,5	812,2	806,2	834,3	845,9
Kostnader	-827,9	-812,2	-806,2	-834,3	-845,9
Resultat	0,6	0,0	0,0	0,0	0,0

Efter kommunfullmäktiges beslut om flerårsplan med budget i augusti har arbetet med ersättningsnivåer och överenskommelser mellan kundvalsnämnderna och styrelsen för Väsby välfärd fortgått. I verksamhetsplanen som därefter fastställts redovisas volymer och omslutning. Bruttoomslutningen 2014 uppgår till 806,2 mkr. Förändringar i omslutning kommer att ske om ersättningsnivåerna förändras.

Volymer

Verksamhet	Bokslut 2012	Budget 2013	Budget 2014	Budget 2015	Budget 2016	Förändr 14-16
Barnomsorg						
Barnomsorg 1-5 år, barn	541	562	570	575	585	23
Skolbarnomsorg 6-12 år, barn	1 129	1 129	1 120	1 135	1 150	21
Grundskola						
Grundskola, elever	2 704	2 715	2 755	2 800	2 850	135
Gymnasieutbildning						
Gymnasium, väsbyelever	284	276	255	250	275	-1
Gymnasium, elever övr kommun	158	224	150	155	160	-64
Introduktionsgymnasiet, ele- ver	111	105	105	100	100	-5
Vuxenutbildning						
Gymnasiesärvux	26	28	28	28	28	0
Äldreomsorg						
Särskilt boende	97	97	97	139	139	42
Omsorg funktionshindrade						
Boende, årsplatser	84	84	89	89	89	5
Personlig assistans LSS, tim	15 589	13 000	18 000	18 000	18 000	5 000
Personlig assistans LASS, tim	100 181	97 000	88 000	88 000	88 000	-9 000
Kultur						
Musikskolan, elever	745	750	765	780	795	45
Biblioteket, utlåning	213 286	215 000	215 000	215 000	215 000	0
Gunnes gård, besök	17 744	17 600	17 900	18 000	18 200	600

Allmänt utskott för Stöd & Process

Stöd & Process svarar för kommungemensamma stödprocesser och system och arbetar på uppdrag av kommunledningen och övriga verksamheter enligt följande:

- Uppdragen är efterfråge- och intäktsstyrda och avropas som tjänst
- Uppdragen bygger på långsiktig relation och fleråriga överenskommelser med de interna kunderna
- Stöd & Process ska främja en ökad helhetssyn, effektivitet, professionalitet och kvalitet avseende kommungemensamma stödprocesser och system

Utvalda mål och nyckeltal

Perspektiv	Nämndmål	Nyckeltal
Kund - nöjd väsbybo	Kunderna får snabb återkoppling	Andel av inkomna ärenden som återkopplas inom två arbetsdagar
	Kunderna är nöjda med tillgänglighet, service och bemötande i Väsby Direkt	Kundnöjdhet Bemötande Tillgänglighet telefon och e-post
	Elektronisk självbetjäning ska användas av kunderna när det är möjligt	Elektronisk självbetjäning
Medarbetare - attraktiv arbetsgivare	Nöjda och stolta medarbetare	Hållbart medarbetarengagemang (HME)
Ekonomi – god ekonomisk hushållning	Leverans av konkurrenskraftiga tjänster	Nöjdhet interna kunder Andel ärenden som avslutas i Väsby Direkt

Nämnds specifika uppdrag

Uppdrag	Klart år		
	2014	2015	2016
• Utveckla ökad koncernnytta inom stödprocesserna	X		
• Genomföra åtgärder för ökad kundnöjdhet	Löpande		

Budget

Driftbudget, mkr	Bokslut 2012	Budget 2013	Budget 2014	Budget 2015	Budget 2016
Intern prestationsersättning	72,1	74,7	78,2	78,2	78,2
Övriga intäkter	11,8	12,3	13,0	13,0	13,0
<i>Summa Intäkter</i>	83,9	87,0	91,2	91,2	91,2
Kostnader	-76,8	-87,0	-91,2	-91,2	-91,2
Resultat	7,1	0,0	0,0	0,0	0,0

Stöd & Process är intäktsfinansierad och bruttoomslutningen uppgår till 91,2 mkr år 2014 mkr. I verksamhetsplanen som har arbetats fram under hösten fastställs uppdragen mellan Stöd & Process och kontoren.

AB Väsbyhem

AB Väsbyhem är ett av kommunen helägt allmännyttigt kommunalt bostadsaktiebolag som verkar på marknaden i konkurrens med övriga bostadsföretag.

Utvalda mål och nyckeltal

Perspektiv	Nämndmål	Nyckeltal
Kund - nöjd väsbybo	Ett av Storstockholms bästa bostadsföretag genom att erbjuda god service, boendeinflytande samt goda och trygga bostadsmiljöer	Kundnöjdhet
Samhälle och miljö - hållbart Väsby	Trygga bostadsförsörjningen genom att producera i snitt 75 nya bostadslägenheter per år	Nyproduktion
	Samverka med kommunen i bostadssociala projekt	
	Bolaget ska vara fortsatt miljöcertifierat samt vara aktivt i miljöfrågor	Energiförbrukning Källsortering Miljöfordon
Medarbetare - attraktiv arbetsgivare	Nöjda och stolta medarbetare	Nöjd-Medarbetar-Index (NMI)
Ekonomi – god ekonomisk hushållning	Långsiktigt hållbart resultat med hänsyn till förnyelse och nyproduktion	Väsbyhemkoncernens resultat
	En direktavkastning uppgående till 2,3 % på fastigheternas marknadsvärde	Direktavkastning
	Väsbyhemkoncernen ska ha en soliditet om minst 20 %	Väsbyhemkoncernens soliditet
	Rationaliseringsmöjligheter på koncernnivå ska tas till vara	

Nämndspecifika uppdrag

Uppdrag	Klart till år		
	2014	2015	2016
• Uppdrag anges i ägardirektiv	Löpande		
• Medverka till ökad koncernnytta	X		
• Medverka till kommunens och regionens utveckling och skapa mervärden i samhället och stadsbyggandet	Löpande		

Bo i Väsby AB

Under 2012 bildades det nya allmännyttiga bostadsaktiebolaget, Bo i Väsby AB genom partiell klyvning av AB Väsbyhem.

Utvalda mål och nyckeltal

Perspektiv	Nämndmål	Nyckeltal
Kund - nöjd väsbybo	Ett av Storstockholms bästa bostadsföretag genom att erbjuda god service, boendeinflytande samt goda och trygga bostadsmiljöer	Kundnöjdhet
Samhälle och miljö - hållbart Väsby	Fastighetsutveckling	Nyproduktion
	Samverka med kommunen i bostadssociala projekt	
	Bolaget ska vara aktivt i miljöfrågor	
Ekonomi – god ekonomisk hushållning	Långsiktigt hållbart resultat med hänsyn till förnyelse och nyproduktion	Årets resultat
	En direktavkastning uppgående till 2,3 % på fastigheternas marknadsvärde	Direktavkastning
	Bolaget ska ha en god soliditet	Soliditet
	Rationaliseringsmöjligheter på koncernnivå ska tas till vara	

Nämnds specifika uppdrag

Uppdrag	Klart till år		
	2014	2015	2016
• Uppdrag anges i ägardirektiv			
• Medverka till ökad koncernnytta			
• Medverka till kommunens och regionens utveckling och skapa mervärden i samhället och stadsbyggandet			
• Genomföra fastighetsutveckling i Odenslunda med nya bostäder och ny skola			

7. Investeringar

Upplands Väsby är den tredje snabbast växande kommunen i länet. För att bemöta den befolkningstillväxt som för närvarande råder och förväntas fortsätta genomför kommunen investeringar som befrämjar samhällsutveckling i form av nya bostäder och infrastruktur-satsningar. Investeringarna sker i kombination med en strategisk markexploatering och fastighetsutveckling för att uppnå maximalt resursutnyttjande och reducera externt finansieringsbehov. Investeringar har stadigt ökat för att möta Väsbybornas behov.

Det finns en hög planberedskap på ca 1 400 bostäder som medger fortsatt nybyggnation och flera stora bostadsutvecklingsprojekt befinner sig i olika skeden i planeringen, till exempel Wäckare Äng, Eds Allé, Östra Frestaby, Fyrklövern, Väsby Entré och nordvästra delar av Väsby. För att möta dessa behov har investeringsprogrammet 2014-2016 stärkts för att generera tillväxt och skapa förutsättningar för bostadsbyggande. I flera av de aktuella planerna är även kommunens båda kommunala bostadsbolag viktiga parter, vid sidan av privata intressenter. Investeringarna kan verkställas på flera olika sätt. Förutom att kommunen själv står för investeringen, kan en privat aktör investera och kommunen hyra tillbaka fastigheten eller en privat leverantör stå för hela investeringen som exempelvis Vittra skolan.

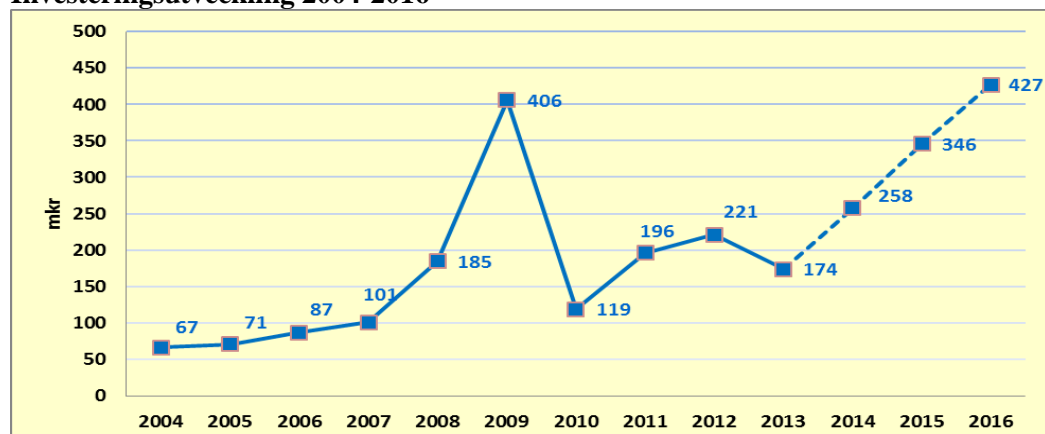
Investeringsutgifter 2013

Investeringsutgifterna redovisas inklusive ombudgeteringar från år 2013. Prognosen för investeringsutgifterna för 2013 beräknas till 174 mkr och är lägre än budget. Största utgiftsområdet prognostiseras inom fastighet ca 37 % av investeringsutgifter och avser främst om- och tillbyggnad av Bollstanäs skolan, återuppbyggnad av Råbäckens förskola, nybyggnation av LSS boendet Skrindan och hyresgästinitierade standardförbättringar inom förskola och skolfastigheter. Investeringar i VA uppgår till ca 28 % medan gata och park har 26 % och är en del i förutsättningar för samhällsutveckling. Största enskilda investeringsprojekt inom gata park och VA är Kairo båtbyggartorp-Skarvängskroken, omläggning av VA ledningar inom Infra Cityområdet, VA ledningar inom Eds Allé. Övriga investeringar avser inventarier och prognostiseras till 9 %.

Budget 2014-2016

För budgetperioden 2014-2016 beräknas utgifterna till totalt 1 030,9 mkr och fördelas enligt följande; 257,8 mkr (år 2014), 345,8 mkr (år 2015) och 427,3 mkr (år 2016). Investeringarna har ökat med 102,8 mkr jämfört med kommunfullmäktiges beslut om flerårsplan med budget 2014-2016 i augusti. Ökningen sker främst inom gator, vägar samt fastigheter. Investeringarna beräknas under perioden generera inkomster från bland annat exploatering, gatukostnadsersättningar samt VA anslutningsavgifter och uppgår till 243 mkr.

Investeringsutveckling 2004-2016



Investeringar per nämnd/styrelse/utskott (tkr)

	2013 prognos	2014	2015	2016	Summa 2014-2016
Teknik och fastighetsutskottet	162 521	249 850	337 600	419 150	1 006 600
Kommunstyrelsen	6 850	5 850	5 900	5 900	17 650
Styrelsen för Väsby välfärd	4 300	2 000	2 000	2 000	6 000
Byggnadsnämnden	350	100	320	250	670
Summa	174 021	257 800	345 820	427 300	1 030 920

Investeringsutgifterna delas upp i olika investeringsområden: fastigheter där energiåtgärder inkluderas, inventarier, gator med vägar och parker inom och utanför exploateringsområden samt VA inom och utanför exploateringsområden.

	2013 progn i aug	2014	2015	2016	Summa 2014-2016
Fastigheter					
<i>Skol- och förskolelokaler</i>	42 869	48 000	21 000	7 000	76 000
<i>Omsorgslokaler</i>	16 767	6 600	7 500	27 000	41 100
<i>Kultur och fritidslokaler</i>	500	3 500	10 500	15 500	29 500
<i>Övriga lokaler</i>	1 645	10 000	5 000	5 000	20 000
<i>Energiåtgärder</i>	3 008	3 000	3 000	3 000	9 000
Summa fastigheter	64 789	71 100	47 000	57 500	175 600
Gator, vägar, gc-vägar och park					
Ej exploateringsområden					
<i>Gator, vägar och gc-vägar</i>	16 003	49 200	39 100	16 100	104 400
<i>Park</i>	2 820	5 850	3 600	5 850	15 300
Delsumma ej exploateringsområden	18 823	55 050	42 700	21 950	119 700
Exploateringsområden					
<i>Centrala Väsby</i>	8 150	21 000	93 500	175 000	289 500
<i>Messingen</i>	740	1 700	1 700	10 200	13 600
<i>Västra Väsby</i>	15 778	21 500	25 000	50 000	96 500
<i>Östra Väsby</i>	2 318	15 500	38 000	20 000	73 500
<i>Övriga Väsby</i>	0	1 000	11 000	10 000	22 000
Delsumma exploateringsområden	26 986	60 700	169 200	265 200	495 100
Summa gator, vägar, gc-vägar och park	45 809	115 750	211 900	287 150	614 800
Inventarier					
	15 530	17 450	16 720	8 150	42 320
Summa investeringar exkl. VA	126 128	204 300	275 620	352 800	832 720
VA					
Ej exploateringsområden					
	10 730	14 000	9 500	15 500	39 000
Exploateringsområden					
<i>Centrala Väsby</i>	4 600	7 500	17 500	13 000	38 000
<i>Messingen</i>	4 400	0	0	0	0
<i>Västra Väsby</i>	17 100	19 000	20 500	21 000	60 500
<i>Östra Väsby</i>	11 063	13 000	21 200	16 000	50 200
<i>Övriga Väsby</i>	0	0	1 500	9 000	10 500
Summa VA inom exploateringsområden	37 163	39 500	60 700	59 000	159 200
Summa VA investeringar	47 893	53 500	70 200	74 500	198 200
Totalsumma investeringar inkl. VA	174 021	257 800	345 820	427 300	1 030 920
<i>Varav exploateringsområden</i>	64 149	100 200	229 900	324 200	654 300

Fastigheter 175,6 mkr

Fastighetsinvesteringar är uppdelade i fem områden med tydlig prioritet på skol- och förskolelokaler samt energiåtgärder. Kommunens lokalförsörjningsplan är grunden till planerade fastighetsinvesteringar. Att bygga, äga och förvalta våra fastigheter alternativt att privata aktörer gör det, är frågor som aktivt förs med våra leverantörer.

Inom skolfastigheter finns bl.a. investeringar i nya Råbäcken (återuppbyggnad) 30 mkr för år 2014. Investeringar i våra skolfastigheter till följd av myndighetskrav beräknas till 27 mkr och standardförbättringar initierade av hyresgäst uppgår till totalt 15 mkr för perioden 2014-2016. Det avsätts 3 mkr för att förbättra utemiljön runtomkring skolfastigheterna. Projektering av ny förskola, med en kapacitet om 100 barn påbörjas 2017 och uppgår till 1 mkr.

I omsorgsfastigheter uppgår investeringarna till 41,1 mkr för 2014-2016 och omfattar bl.a. ombyggnad inom äldreboenden för att tillgodose brandföreskrifter och myndighetskrav. Det planeras också ett nytt LSS boende med sex boendeplatser.

I kultur och fritidslokaler beräknas investeringar uppgå till totalt 29,5 mkr. Investeringar avser främst myndighetskrav på lokalerna samt standardförbättringar initierade av hyresgäst. Även en ny konstgräsplan kommer att anläggas på Södervik idrottsplats. Planering av ny idrottsanläggning (tennis) påbörjas under perioden.

Investering i övriga lokaler avser standardförbättringar initierade av hyresgäst, för våra 60- och 70- tals fastigheter med 20 mkr och energiinvesteringar uppgår till 9 mkr.

Gator, vägar och parker 614,8 mkr

Investeringar inom gator, vägar och parker delas upp i exploateringsområden med 495,1 mkr och investeringar som inte hör till exploateringsområden med 119,7 mkr.

För investeringar inom exploateringsområdet centrala Väsby på 285,9 mkr finns bl.a. Fyrklövern, Väsby Entré och förlängning av Ladbrovägen. Inom exploateringsområdet Messingen uppgår investeringarna till 13,6 mkr och omfattar bl.a. Norra- och Södra Messingen samt del av parkområde vid Messingen. Inom exploateringsområdet Västra Väsby uppgår investeringarna till 96,5 mkr och omfattar bl.a. Eds Allé, ny Mälarväg, Prästgårdsmarken och fördjupad översiktsplan för nordvästra Väsby. För Östra Väsby beräknas investeringar uppgå till 73,5 mkr och omfattar bl.a. Östra Frestaby, gc väg över E4 vid Infra City och Viks trädgårdsstad. Inom övriga Väsby ingår Johanneslund och Älvsundadalen med totalt 22,0 mkr.

För gator, vägar som ej omfattas av exploateringsområden budgeteras investeringar om 104,4 mkr för bl.a. tätskikt Mälarbron, belysningsstolpar för tryggare Väsby, underhållsinvestering i gator och vägar samt renovering av broar och viadukter. Planering av ny Vallentunaväg pågår och det är Trafikverket som kommer att äga den planerade vägsträckan. Medfinansiering redovisas inte som en investering utan ska hanteras som driftkostnad.

Investering i parker uppgår till 15,3 mkr och avser bl. a. miljöinvesteringar, upplevelsestråk, belysning och renovering av Suseboparken.

Vatten och Avlopp 198,2 mkr

Investeringar inom området vatten och avlopp som ingår i exploateringsområden uppgår till 159,2 mkr och investeringar utanför exploateringsområden till 39 mkr.

Investeringar i nya VA ledningar inom exploateringsområden avser bl.a. Fyrklövern, Väsby entré, Eds Allé, ny Mälarväg, Östra Frestaby, Vik trädgårdsstad, Älvsundadalen

och FÖP nordväst. VA investeringar utanför exploateringsområden avser bl.a. reinvesteringar och nya servisleddningar.

Inventarier 42,3 mkr

Investeringarna omfattar bl.a. IT-investeringar och inventarier i samband med nyproduktion av nytt vårdboende och nytt kulturhus.

8. Finansiering och balansbudget

Balansbudgeten visar kommunens finansiella ställning vid en viss tidpunkt, dvs. vilka tillgångar som finns samt hur dessa är finansierade, vilket redovisas på skuldsidan. För perioden 2014-2016 planeras investeringar på totalt 1 030,9 mkr och det är viktigt att redan i nuläget se vilka effekter investeringarna får på kommunens ekonomi på lite längre sikt.

Utifrån givna förutsättningar i resultat- och investeringsbudget har balansbudgeten upprättats för planperioden. En viss osäkerhet råder när i tiden investeringarna kommer att genomföras och i vilken omfattning. Det har beaktats i beräkningen av kommunens upplåningsbehov. För 2014 beräknas investeringarnas genomförandegrad till 80 %, för åren därefter till 77 % respektive 76 %.

Finansiering av investeringar sker via nyupplåning, intäkter för exploateringar, gatukostnadsersättningar och VA anslutningsavgifter samt självfinansiering. För Upplands Väsby uppgår självfinansieringsgraden till 54 % eller 442 mkr för 2014-2016. Självfinansieringsgraden beräknas genom sammanslagning av årens resultat samt avskrivningar som ej är likvidpåverkande, i förhållande till de planerade investeringarna. Banklåneskulden beräknas stiga med 136 mkr till 436 mkr och intäkter för investeringar beräknas uppgå till 243 mkr under perioden.

Soliditeten, eget kapital i relation till tillgångarna, visar kommunens långsiktiga betalningsförmåga, och uttrycks i procent. Soliditeten ökar till 1 % år 2016 och beror bl.a. på minskad ansvarsförbindelse, resultatförbättring 2013 och att resultatmålet 2014-2016 uppfylls.

Balansbudget 2011-2016 per 31/12

mkr	Bokslut 2011	Bokslut 2012	Prognos 2013	Budget 2014	Budget 2015	Budget 2016
Tillgångar						
Anläggningstillgångar	1 335	1 488	1 552	1 709	1 892	2 118
Omsättningstillgångar	276	393	331	290	320	280
<i>varav kassa</i>	<i>119</i>	<i>121</i>	<i>30</i>	<i>50</i>	<i>50</i>	<i>50</i>
Summa tillgångar	1 611	1 881	1 883	1 999	2 212	2 398
Eget kapital, avsättningar och skulder						
Eget kapital	787	813	866	907	960	1 033
Avsättningar för pensioner	161	177	209	217	224	233
Övriga avsättningar		86	86	86	61	31
Långfristiga skulder	361	474	390	502	597	720
<i>varav banklåneskuld</i>	<i>300</i>	<i>400</i>	<i>300</i>	<i>403</i>	<i>409</i>	<i>436</i>
Kortfristiga skulder	302	331	332	287	370	381
Summa eget kapital, avsättningar och skulder	1 611	1 881	1 883	1 999	2 212	2 398
Soliditet						
Inkl ansvarsförbindelser*	-13%	-10%	-11%	-6%	-3%	1%
Exkl ansvarsförbindelser	49%	43%	46%	45%	44%	43%
<i>*Ansvarsförbindelsen, mkr</i>	<i>1 002</i>	<i>1 013</i>	<i>1 073</i>	<i>1 035</i>	<i>1 022</i>	<i>1 014</i>

9. Koncerngemensam finansverksamhet

I ägardirektiven för AB Väsbyhem och Bo i Väsby AB framgår att bolagen ska ha en gemensam finansförvaltning med ägaren. I och med antagandet av koncerngemensam finanspolicy och koncerngemensamma finansiella föreskrifter ligger ansvaret för finansverksamheten på kommunstyrelsen och kommunledningskontoret. Den koncerngemensamma finansfunktionen inrättades under våren 2013 och ett par effekter som redan nu kan lyftas fram är följande.

- Effektivare hantering av likviditet inom kommunkoncernen vilket har lett till en lägre extern banklåneskuld.
- Förbättrat samarbetsklimat och fokus på koncernnytta, exempelvis är Finanskommittén ett bra forum där bolagen och kommunen kan lyfta investerings- och finansieringsfrågor.

Framöver fortsätter implementering och säkerställande av processer i kommunkoncernen relaterade till finansfunktionen. Utöver det så är kontinuerlig uppföljning den centrala faktorn för att förbättra och utveckla finansverksamheten till ett fullödigt verktyg att använda i en långsiktigt hållbar tillväxt, utan att äventyra god ekonomisk hushållning.

Låneram för kommunkoncernen och bolagen ska i enlighet med dessa dokument också årligen anges i samband med Flerårsplan och budget. Prognostiserat lånebehov har över en längre tidshorisont en tendens att variera vilket gör det svårt att förutse en exakt låneram. Investeringsplaner förändras och förflyttas i tid samtidigt som eventuella köp och försäljningar aktualiseras. Nedanstående mål är satta utifrån nu kända förutsättningar och utgår från AB Väsbyhem fullföljer ett av sina projekt i bostadsrättsform.

Ram för kommunkoncernens externa upplåning

Låneram, Mkr

Kategori	Beslutad 2013	Budget 2014	Budget 2015	Budget 2016
Upplands Väsby kommun	500	500	500	500
AB Väsbyhem	1450	1450	1900	2250
Bo i Väsby AB	0	0	50	100
Koncernlåneram	1950	1950	2450	2850

Ramen för AB Väsbyhem är beslutad i separat ärende till Kommunfullmäktige i februari 2013. Lånetaket för kommunen sattes i samband med Flerårsplan och budget 2014-2016 och beslutades i Kommunfullmäktige i augusti 2013.

Borgen

Borgensramen är densamma som låneramen i tabellen ovan för AB Väsbyhem och Bo i Väsby AB. En borgensavgift om 0,35 procent av lånesumman erläggs från bolagen till kommunen.

10. Uppdrag till styrelser, nämnder och bolag

Generella uppdrag

Kommunfullmäktige beslutar om följande uppdrag till styrelser, inkluderande styrelsen för AB Väsbyhem och styrelsen för Bo i Väsby AB, samt nämnder och utskott:

1. Styrelser, nämnder och utskott ska genomföra verksamheten utifrån ledningssystemet och gällande reglemente samt övriga av kommunfullmäktige/kommunstyrelsen beslutade styrdokument/ägardirektiv, exempelvis folkhälsoprogrammet.
2. Styrelser, nämnder och utskott ska genomföra verksamheten inom den av kommunfullmäktige beslutade ekonomiska ramen. Den ekonomiska ramen budgeteras och redovisas såväl brutto som netto.
3. Verksamheten genomförs med fokus på prioriterade mål utifrån perspektiven kund, samhälle och miljö, medarbetare och ekonomi. God intern styrning och kontroll ska genomsyra all verksamhet.
4. Styrelser, nämnder och utskott ska, med anledning av förändringar i flerårsplanen, revidera sina verksamhetsplaner.
5. Styrelser, nämnder och utskott ska överväga konkurrensutsättning som ett led i strategin för ekonomi i balans.
6. Styrelser, nämnder och utskott ska rapportera måluppfyllelse och ekonomi till kommunstyrelsen och kommunfullmäktige i enlighet med fastställd rutin för uppföljning och rapportering. Rapportering ska ske utifrån perspektiven kund, samhälle och miljö, medarbetare och ekonomi.
7. Styrelser, nämnder och utskott skall genomföra särskilda uppdrag inom nedan angivna områden, specifikation finns i bilaga. Avrapportering skall ske fortlöpande i anslutning till delårsboksluten.

11. Kommunfullmäktiges beslut

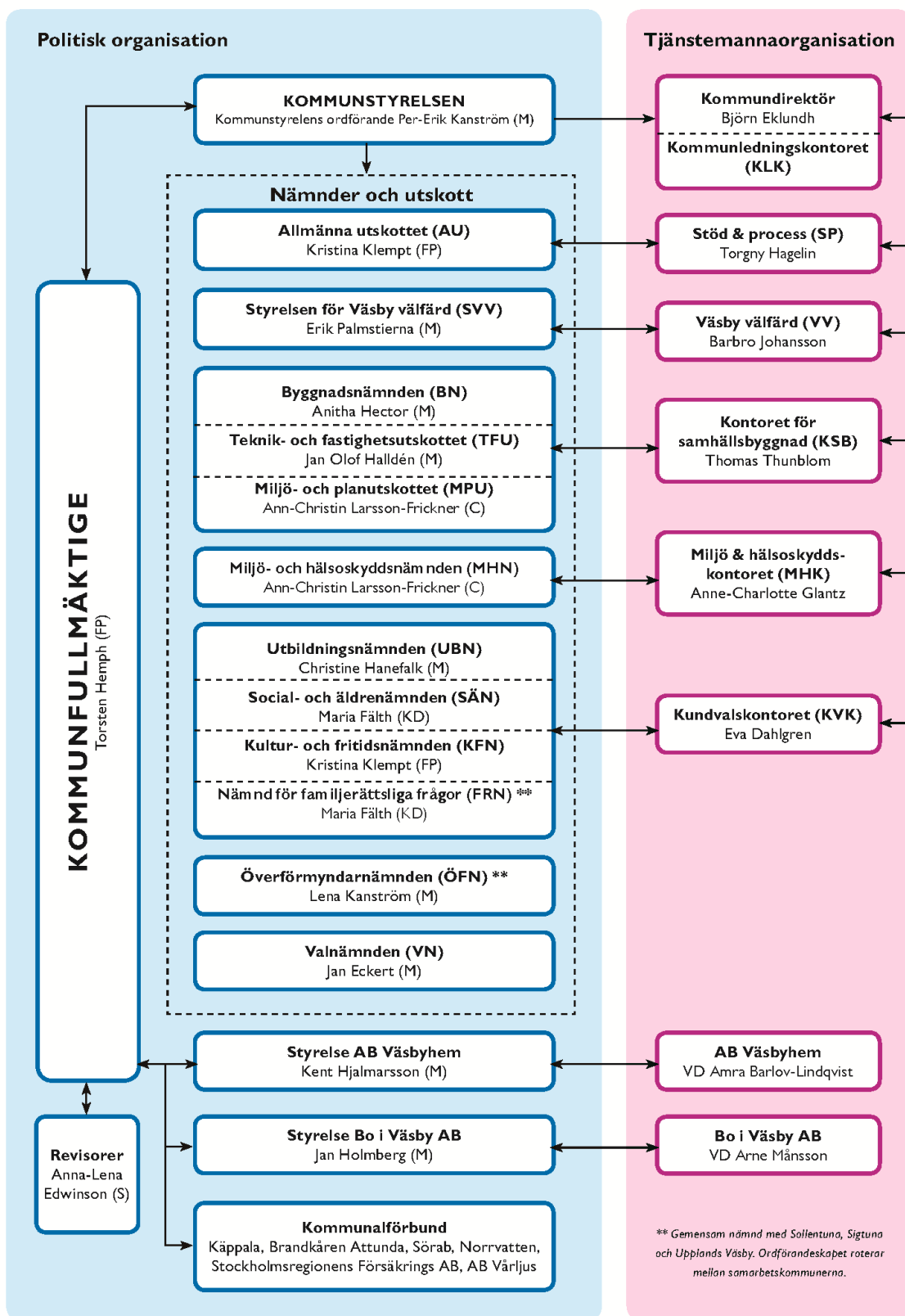
Kommunfullmäktige beslutar

1. fastställa nämnders/styrelsers/utskotts kommunersättningar 2014 i enlighet med kommunstyrelsens förslag,
2. ställa 500 000 kronor till kommunfullmäktiges förfogande,
3. anta kommunstyrelsens förslag till investeringar,
4. anta kommunstyrelsens förslag till resultatbudget,
5. fastställa kommunstyrelsens lånetak till 500 000 000 kronor år 2014, varav maximal nyupplåning 200 000 000 kronor och omsättning av befintliga lån 100 000 000 kronor,
6. fastställa kommunkoncernens låneram 2014 till 1 950 000 000 kronor. Låne- och borgensram för AB Väsbyhem är 1 450 000 000 kronor och för Bo i Väsby AB 0 kronor,
7. fastställa att borgensavgiften 2014 för kommunens två helägda bostadsföretag skall vara 0,35 procent av utnyttjad borgenssumma,
8. fastställa kommunfullmäktiges mål i enlighet med kommunstyrelsens förslag,
9. i övrigt anta det av kommunstyrelsen upprättade förslaget till flerårsplan med budget för år 2014-2016,
10. ge nämnder, styrelser och utskott, inklusive AB Väsbyhem och Bo i Väsby AB, uppdrag enligt kommunstyrelsens förslag,
11. bemyndiga ekonomidirektören att göra de tekniska justeringar som kan behöva vidtas inom flerårsbudgetens ram,

Det noteras att utdebiteringen för 2014 är oförändrad, d.v.s. 19,18 kronor per skattekrona, i enlighet med kommunfullmäktiges beslut den 26 augusti 2013.

Bilagor

1. Organisation
2. Ägardirektiv för AB Väsbyhem och Bo i Väsby AB
3. Strategiska nyckeltal 2014-2016
4. Driftredovisning



Antagna av kommunfullmäktige den 18 juni 2012 § 67
Reviderad av kommunfullmäktige: 28 oktober 2013 § 136

Detta ägardirektiv ska betraktas som ett komplement till bolagsordningen för AB Väsbyhem.

1. Bolagets verksamhet

Bolaget ägs i sin helhet av Upplands Väsby kommun och är en del av kommunens verksamhet. Bolaget ska i sin verksamhet beakta detta. Bolagets verksamhet regleras, utöver av lag och av bolagsordningen av direktiv utfärdade av kommunfullmäktige eller kommunstyrelsen, fastställda av bolagsstämman. Kommunstyrelsen kan endast utfärda direktiv i ärenden av icke-principiell karaktär.

Ändamålet med bolagets verksamhet är att främja kommunens försörjning av bostäder och sådana lokaler som stöder bostadsverksamheten. I denna roll ska bolaget medverka och vara en aktiv part i samhällsutvecklingen och utvecklingen av trygghetsskapande verksamheter.

Bolaget ska informera boende om möjligheterna att bilda bostadsrättsförening och förvärva sin fastighet.

Bolaget ska därutöver fullgöra de övriga uppgifter och åligganden som överlämnas till bolaget av kommunen. Sådana uppdrag till bolaget kan ges i Kommunfullmäktiges årliga beslut om flerårsplan med budget eller i särskilt beslut. Därvid kan – om så påkallas av någondera parten – särskilt avtal träffas om villkoren mm för sådant bolagets uppdrag.

2. Sekretess

Bolagsordningens bestämmelse om allmänhetens rätt att ta del av handlingar hos bolaget innebär att grunderna i tryckfrihetsförordningen och offentlighets- och sekretesslag ska tillämpas. Sekretessbestämmelserna avser uppgifter som rör leverantörers, kunders eller personals personliga eller ekonomiska förhållanden och uppgifter som påverkar bolagets konkurrenskraft och vad som i övrigt kan anses sekretessbelagt enligt offentlighets- och sekretesslagen.

3. Kommunstyrelsens uppsikt – information och ägardialog

Bolaget står enligt 6 kap 1 § kommunallagen under uppsikt av kommunstyrelsen. Kommunstyrelsen utövar kommunens ledningsfunktion över bolaget i enlighet med vad som anges i kommunstyrelsens reglemente.

Kommunstyrelsen har rätt att ta del av bolagets handlingar och räkenskaper samt i övrigt inspektera bolaget och dess verksamhet. Bolaget ska lämna kommunstyrelsen den information om verksamheten som kommunstyrelsen begär. Den närmare omfattningen av informationen fastställs i samråd med bolagets styrelse.

Bolaget erinras om att kommunstyrelsen enligt 6 kap 1 a § kommunallagen har att fatta årliga beslut om huruvida verksamheten varit förenlig med det fastställda kommunala ändamålet och utförts inom ramen för de kommunala befogenheterna.

Ägaren ska fortlöpande hållas informerad av bolaget om dess verksamhet. Bolaget ska uppmärksamma kommunstyrelsen på viktigare omständigheter och förändringar som kan inverka på bolagets verksamhet. Bolaget ska initiera möten med kommunen om omständigheterna så påkallar.

Bolagets styrelse, VD och andra nyckelpersoner i bolaget ska delta vid möte med företrädare för kommunen minst en gång per år (ägardialog).

Bolagets rapportering ska följa rapporteringen enligt ledningssystemet som kommunfullmäktige fastställt t.ex. vad avser redovisning av de fyra perspektiven i styrkortet, intern kontroll m.m. Med utgångspunkt från ledningssystemet ska bolaget till kommunstyrelsen lämna verksamhetsplan samt efter varje tertial lämna rapportering om den ekonomiska och verksamhetsmässiga utvecklingen inom bolaget. Bolaget ska vidare till kommunen lämna underlag för kommunens koncernredovisning.

Kommunstyrelsen ska utan dröjsmål få del av

- Protokoll från bolagsstämma
- Protokoll från styrelsesammanträde
- Bolagets årsredovisning med revisionsberättelse och granskningsrapport från lekmannarevisor.

4. Ekonomi

Bolagets verksamhet ska bedrivas med målsättning att kommunen som aktieägare kan få utdelning motsvarande skälig förräntning på av kommunen insatt kapital. Vad som avses med skälig förräntningsgrad beslutas av Kommunstyrelsen i god tid innan ordinarie bolagsstämma.

Bolaget ska minst uppnå en direktavkastning uppgående till 3,0 % på fastigheternas marknadsvärde.

Bolaget ska ha en soliditet om minst 20 % på koncernnivå.

5. Organisation och administration

- Bolaget ska, i likhet med övriga enheter inom kommunen, verka för att organisatoriska och ekonomiska administrativa rationaliseringsmöjligheter inom Kommunkoncernen tas till vara.

- Bolaget ska ha gemensam finansförvaltning med ägaren.

- Vid rekrytering av verkställande direktör för bolaget initierar och samordnar ägaren handläggningen av rekryteringsprocessen och presenterar ett beslutsunderlag. Bolagsstyrelsen fattar det slutliga beslutet om tillsättningen.

6. Förvaltningsberättelsen

Bolagets styrelse ska årligen i förvaltningsberättelsen, utöver vad aktiebolagslagen stadgar, redovisa hur verksamheten bedrivits och utvecklats mot bakgrund av det i bolagsordningen och dessa direktiv angivna syftet och ramarna för densamma.

Uttalandet ska vara så utformat att det kan läggas till grund för lekmannarevisorns granskning liksom för kommunstyrelsens uppsikt och beslut enligt 6 kap 1 och 1 a §§ kommunallagen.

7. Granskningsrapporten

Det åligger lekmannarevisorer att årligen i sin granskningsrapport särskilt yttra sig om huruvida bolaget bedrivits på ett ändamålsenligt sätt utifrån det syfte som angivits i bolagsordningen och i dessa ägardirektiv, liksom de kommunala befogenheter som utgör ram för verksamheten.

Lekmannarevisorn ska snarast uppmärksamma kommunstyrelsen på om bolaget brister i de avseenden som omnämns i första stycket.

8. Upphandling

Bolaget ska i sin upphandling tillämpa av kommunen fastställda regler och riktlinjer för upphandling, samt i övrigt tillvarata möjligheter till koncernnytta i upphandlingsfrågor.

9. Mål för verksamheten

Väsbyhem ska vara kommunens verktyg för att trygga bostadsförsörjningen och erbjuda goda, hälsosamma och prisvärda bostäder för alla.

Bolaget ska utöver vad som ovan sagts verka för att

- motverka segregation och diskriminering
- i samtliga relationer eftersträva affärsmässighet
- vara ett aktivt fastighetsbolag som arbetar med köp, försäljning, nyproduktion och förädling av sitt fastighetsbestånd.
- erhålla nöjda kunder genom att tillfredsställa deras individuella krav
- utveckla former för de boendes inflytande
- eftersträva ekologiskt uthålliga lösningar och miljöaspekter ska vägas in i verksamhetens samtliga delar. Bolaget ska vara fortsatt certifierat enl. ISO 14001, samt vara en aktiv part i genomförandet av KF:s mål och strategi inom miljöområdet.
- medverka till kommunens och regionens utveckling med inriktning på att skapa mervärden i samhället och stadsbyggandet.

10. Bolagsstämma

Kallelse till ordinarie och extra bolagsstämma ska skriftligen göras till kommunstyrelsen. I kallelsen ska dagordning, tid och plats för stämman framgå.

Kommunstyrelsens ledamöter och ersättare har närvarorätt vid ordinarie bolagsstämma och ska under rättas om tid och plats för stämman.

Bolaget ska tillse att kommunstyrelsens ledamöter och ersättare bereds tillfälle att ställa frågor om bolagets verksamhet vid bolagets ordinarie bolagsstämma. Frågor ska i möjligaste mån tillställas bolaget skriftligt, senast en vecka före ordinarie bolagsstämma.

Bolaget ska eftersträva att ta fram årsredovisningshandlingar så att ordinarie bolagsstämma kan hållas senast under maj månad.

11. Arkivreglemente

Upplands Väsby kommuns arkivreglemente ska tillämpas i bolaget i tillämpliga delar. Kommunstyrelsen är arkivmyndighet i Upplands Väsby kommun.

Ägardirektiv för Bo i Väsby AB

Antagna av kommunfullmäktige den 21 maj 2012 § 58

Reviderade av kommunfullmäktige den 28 oktober 2013 § 133

Detta ägardirektiv ska betraktas som ett komplement till bolagsordningen för Bo i Väsby AB.

5. Bolagets verksamhet

Bolaget ägs i sin helhet av Upplands Väsby kommun och är en del av kommunens verksamhet. Bolaget ska i sin verksamhet beakta detta. Bolagets verksamhet regleras utöver av lag och av bolagsordningen, av direktiv utfärdade av kommunfullmäktige eller kommunstyrelsen, fastställda av bolagsstämman. Kommunstyrelsen kan endast utfärda direktiv i ärenden av icke-principiell karaktär.

Ändamålet med bolagets verksamhet är att främja kommunens försörjning med bostäder och sådana lokaler som stöder bostadsverksamheten. I denna roll ska bolaget medverka och vara en aktiv part i samhällsutvecklingen och utvecklingen av trygghetsskapande verksamheter. Bolaget ska informera boende om möjligheterna att bilda bostadsrättsförening och förvärva sin fastighet.

Bolaget ska därutöver fullgöra de övriga uppgifter och åligganden som överlämnas till bolaget av kommunen. Sådana uppdrag till bolaget kan ges i Kommunfullmäktiges årliga beslut om flerårsplan med budget eller i särskilt beslut. Därvid kan – om så påkallas av någondera parten – särskilt avtal träffas om villkoren mm för sådant bolagets uppdrag.

Bolaget ska i allmännyttigt syfte och med iakttagande av kommunallagens lokaliseringsprincip främja bostadsförsörjningen i Upplands Väsby kommun och erbjuda hyresgästerna möjlighet att aktivt påverka boendemiljö. Vidare skall bolaget aktivt arbeta med socialt ansvarstagande och arbetsmarknadsinitiativ som bl.a. främjar integration, sysselsättning och i övrigt ökar kommunens attraktivitet. Verksamheten ska bedrivas enligt affärsmässiga principer.

6. Mål för verksamheten

Bo i Väsby AB ska vara ett av kommunens verktyg för att trygga bostadsförsörjningen och erbjuda goda, hälsosamma och prisvärda bostäder för alla.

Bolaget ska utöver vad som ovan sagts verka för att:

- motverka segregation och diskriminering
- i samtliga relationer eftersträva affärsmässighet
- vara ett aktivt fastighetsbolag som arbetar med köp, försäljning, nyproduktion och förädling av sitt fastighetsbestånd
- erhålla nöjda kunder genom att tillfredsställa deras individuella krav
- eftersträva ekologiskt uthålliga lösningar och miljöaspekter ska vägas in i verksamhetens samtliga delar, samt vara en aktiv part i genomförandet av KF:s mål och strategi inom miljöområdet
- utveckla former för de boendes inflytande
- medverka till kommunens och regionens utveckling med inriktning på att skapa mervärden i samhället och stadsbyggandet.

7. Kommunstyrelsens uppsikt – information och ägardialog

Bolaget står enligt 6 kap 1 § kommunallagen under uppsikt av kommunstyrelsen. Kommunstyrelsen utövar kommunens ledningsfunktion över bolaget i enlighet med vad som anges i kommunstyrelsens reglemente.

Kommunstyrelsen har rätt att ta del av bolagets handlingar och räkenskaper samt i övrigt inspektera bolaget och dess verksamhet. Bolaget ska lämna kommunstyrelsen den information om verksamheten som kommunstyrelsen begär. Den närmare omfattningen av informationen fastställs i samråd med bolagets styrelse.

Bolaget erinras om att kommunstyrelsen enligt 6 kap 1 a § kommunallagen har att fatta årliga beslut om huruvida verksamheten varit förenlig med det fastställda kommunala ändamålet och utförts inom ramen för de kommunala befogenheterna.

Ägaren ska fortlöpande hållas informerad av bolaget om dess verksamhet. Bolaget ska uppmärksamma kommunstyrelsen på viktigare omständigheter och förändringar som kan inverka på bolagets verksamhet. Bolaget ska initiera möten med kommunen om omständigheterna så påkallar.

Bolagets styrelse, VD och andra nyckelpersoner i bolaget ska delta vid möte med företrädare för kommunen minst en gång per år (ägardialog).

Bolagets rapportering ska följa rapporteringen enligt ledningssystemet som Kommunfullmäktige fastställt t.ex. vad avser redovisning av de fyra perspektiven i styrkortet, intern kontroll m.m. Med utgångspunkt från ledningssystemet ska bolaget till kommunstyrelsen lämna verksamhetsplan samt efter varje tertial lämna rapportering om den ekonomiska och verksamhetsmässiga utvecklingen inom bolaget. Bolaget ska vidare till kommunen lämna underlag för kommunens koncernredovisning.

Kommunstyrelsen ska utan dröjsmål få del av

- Protokoll från bolagsstämma
- Protokoll från styrelsesammanträde
- Bolagets årsredovisning med revisionsberättelse och granskningsrapport från lekmannarevisorer.

8. Ekonomi

Bolagets verksamhet ska bedrivas med målsättning att kommunen som aktieägare kan få utdelning motsvarande skälig förräntning på av kommunen insatt kapital. Vad som avses med skälig förräntningsgrad beslutas av Kommunstyrelsen i god tid innan ordinarie bolagsstämma.

Bolaget ska uppnå en direktavkastning uppgående till *3,0 % av fastigheternas marknadsvärde*.

5. Organisation och administration

- Bolaget ska, i likhet med övriga enheter inom kommunen, verka för att organisatoriska och ekonomiadministrativa rationaliseringsmöjligheter inom Kommunkoncernen tas till vara.

- Bolaget ska ha gemensam finansförvaltning med ägaren.

- Vid rekrytering av verkställande direktör för bolaget initierar och samordnar ägaren handläggningen av rekryteringsprocessen och presenterar ett beslutsunderlag. Bolagsstyrelsen fattar det slutliga beslutet om tillsättningen.

6. Förvaltningsberättelsen

Bolagets styrelse ska årligen i förvaltningsberättelsen, utöver vad aktiebolagslagen stadgar, redovisa hur verksamheten bedrivits och utvecklats mot bakgrund av det i bolagsordningen och dessa direktiv angivna syftet och ramarna för densamma.

Uttalandet ska vara så utformat att det kan läggas till grund för lekmannarevisorns granskning liksom för kommunstyrelsens uppsikt och beslut enligt 6 kap 1 och 1 a §§ kommunallagen.

7. Granskningsrapporten

Det åligger lekmannarevisorer att årligen i sin granskningsrapport särskilt yttra sig om huruvida bolaget bedrivits på ett ändamålsenligt sätt utifrån det syfte som angivits i bolagsordningen och i dessa ägardirektiv, liksom de kommunala befogenheter som utgör ram för verksamheten.

Lekmannarevisorn ska snarast uppmärksamma kommunstyrelsen på om bolaget brister i de avseenden som omnämns i första stycket.

8. Upphandling

Bolaget ska i sin upphandling tillämpa av kommunen fastställda regler och riktlinjer för upphandling, samt i övrigt tillvarata möjligheter till koncernnytta i upphandlingsfrågor.

9. Sekretess

Bolagsordningens bestämmelse om allmänhetens rätt att ta del av handlingar hos bolaget innebär att grunderna i tryckfrihetsförordningen och offentlighets- och sekretesslag ska tillämpas. Sekretessbestämmelserna avser uppgifter som rör leverantörers, kunders eller personals personliga eller ekonomiska förhållanden och uppgifter som påverkar bolagets konkurrenskraft och vad som i övrigt kan anses vara sekretessbelagt enligt offentlighets- och sekretesslagen.

10. Bolagsstämma

Kallelse till ordinarie och extra bolagsstämma ska skriftligen göras till kommunstyrelsen. I kallelsen ska dagordning, tid och plats för stämman framgå.

Kommunstyrelsens ledamöter och ersättare har närvarorätt vid ordinarie bolagsstämma och ska under rättas om tid och plats för stämman.

Bolaget ska tillse att kommunstyrelsens ledamöter och ersättare bereds tillfälle att ställa frågor om bolagets verksamhet vid bolagets ordinarie bolagsstämma. Frågor ska i möjligaste mån tillställas bolaget skriftligt, senast en vecka före ordinarie bolagsstämma. Den ordinarie bolagsstämman ska även vara tillgänglig för allmänheten.

Bolaget ska eftersträva att ta fram årsredovisningshandlingar så att ordinarie bolagsstämma kan hållas senast under maj månad.

11. Arkivreglemente

Upplands Väsby kommuns arkivreglemente ska tillämpas i bolaget i tillämpliga delar. Kommunstyrelsen är arkivmyndighet i Upplands Väsby kommun.

Strategiska nyckeltal 2014-2016

Bilaga 3

KF-mål	Nyckeltal	Utfall 2012	Jämförelse med andra Median/Medel*	Jämförelse med andra Övre kvartil	Från Flerårsplan 2013-2015 Mål 2013	Resultat/ Prognos 2013	Mål 2014	Mål 2015	Mål 2016	
Kunden i fokus	Nöjd-Medborgar-Index, NMI	55	54	58	57		58	59	60	
Kunden i fokus	Nöjd-Inflytande-Index, NII	44	39	42	43		44	45	45	
Kunden i fokus	Bemötande telefon	75	83	88	92		90	90	90	
Kunden i fokus	Tillgänglighet telefon	52	41	48	82		80	80	80	
Kunden i fokus	Tillgänglighet e-post	81	76	83	ej målsatt		85	85	85	
Kunden i fokus	Webbinformationsindex	82	75	80	ej målsatt		85	85	85	
Kunden i fokus	Innovationsindex	mätning ej genomförd			målnivåer sätts efter första mätningen					
Valfrihet och mångfald	Informationskvalitet Väsby Jämföraren	mätning ej genomförd			målnivåer sätts efter första mätningen					
Valfrihet och mångfald	Andel kunder som gör ett aktivt val	mätning ej genomförd			målnivåer sätts efter första mätningen					
Valfrihet och mångfald	Andel kunder som får sitt förstahandsval	mätning ej genomförd			målnivåer sätts efter första mätningen					
Valfrihet och mångfald	Andel boende i bostadsrätter i förhållande till hyresrätter	47	52*	62	48		49	50	52	
Kunskap och lärande	Resultat nationella prov i skolår 3	70	71	76	ej målsatt	74	71	72	73	
Kunskap och lärande	Resultat nationella prov i skolår 6	76	81	85	ej målsatt		81	82	83	
Kunskap och lärande	Genomsnittligt meritvärde i skolår 9	206	222*	227	216	196	220	222	224	
Kunskap och lärande	Andel elever i skolår 9 behöriga till yrkesprogram	83	89	94	ej målsatt	78	86	87	88	
Kunskap och lärande	Andel elever som fullföljer gymnasiet inom fyra år	71	74*	81	77		75	76	77	
Kunskap och lärande	Övergång till högskoleutbildning inom tre år efter avslutad utbildning,	43	52*	55	51		52	53	54	

KF-mål	Nyckeltal	Utfall 2012	Jämförelse med andra Median/ Medel*	Jämförelse med andra Övre kvartil	Från Flerårsplan 2013-2015 Mål 2013		Mål 2014	Mål 2015	Mål 2016
Trygghet och hälsa	Trygghetsindex	50	59	66	54		55	57	59
Trygghet och hälsa	Sjukpenningtalet, ranking i länet	25	13	6	22		20	18	16
Trygghet och hälsa	Andel elever som har utsatts för kränkande behandling, skolår 9, Stockholmsenkäten	mätning ej genomförd			målnivåer sätts efter första mätningen				
Trygghet och hälsa	Andel elever som har använt narkotika, skolår 9, Stockholmsenkäten	mätning ej genomförd			målnivåer sätts efter första mätningen				
Trygghet och hälsa	Brotts- och utsatthetsindex, Stockholmsenkäten	mätning ej genomförd			målnivåer sätts efter första mätningen				
Hållbar tillväxt	Befolkningsutveckling	529 (1,3 %)	(1,7*)	(1,8)	500		500	500	500
Hållbar tillväxt	Antal färdigställda bostäder	142 (35 /10000 inv)	(37*)	(52)	300		300	300	300
Hållbar tillväxt	Genomsnittligt kvadratmeterpris på bostadsrätter, ranking i Stockholms län	mätning ej genomförd			ej målsatt	15	15	15	15
Hållbar tillväxt	Nöjd-Region-Index, NRI	57	60	64	ej målsatt		58	59	60
Näringsliv och arbete	Ranking av företagsklimat enligt Svenskt Näringsliv	9	145	72	8		10	10	10
Näringsliv och arbete	Ranking i Stockholm Business Alliance servicemätning	6	25	12	5	13	5	5	5
Näringsliv och arbete	Nyföretagarbarometern, antal nyregistrerade företag, ranking	55	145	72	ej målsatt		50	50	50

KF-mål	Nyckeltal	Utfall 2012	Jämförelse med andra Median/ Medel*	Jämförelse med andra Övre kvartil	Från Flerårsplan 2013-2015 Mål 2013		Mål 2014	Mål 2015	Mål 2016	
Näringsliv och arbete	Kvinnors företagande	mätning ej genomförd			målnivåer sätts efter första mätningen					
Näringsliv och arbete	Antal arbetstillfällen inom kommunen i relation till arbetskraften	72	72	93	ej målsatt		73	74	75	
Näringsliv och arbete	Andel sysselsatta 20-64 år	80,6	79,9*	84,9	80		81	82	83	
Miljö och klimat	Energiförbrukning per kvadratmeter i kommunens lokaler	-3,8	-	-	-3		-3	-3	-3	
Miljö och klimat	Andelen miljöfordon, fordon upp till 3,5 ton, i kommunkoncernen	46	45	58	ej målsatt		50	55	60	
Miljö och klimat	Drivmedelsanvändning i kommunkoncernen, andel fossilfritt	45	-	-	ej målsatt		50	55	60	
Miljö och klimat	Andel hushållsavfall som materialåtervinns	23			ej målsatt					
Miljö och klimat	Antal företag som tecknat klimatavtal Väsby	35	-	-	40		40	45	50	
Miljö och klimat	Ranking som klimatkommun i Miljöaktuellt	7	145	72	6		5	5	5	
Miljö och klimat	Andel ekologiska livsmedel	16	14	20	ej målsatt		20	22	24	
Medarbetare	Hållbart medarbetarengagemang	80	78	80	ej målsatt		81	82	83	
Medarbetare	Bemötandeindex	80	-	-	81		83	85	85	
Medarbetare	Attraktiv Arbetsgivarindex	mätning ej genomförd			målnivåer sätts efter första mätningen					
Medarbetare	Frisknärvaro	64	-	-	63		65	67	68	
Medarbetare	Sjukfrånvaro	5,8	5,3	4,8	ej målsatt		5,6	5,4	5,3	

KF-mål	Nyckeltal	Utfall 2012	Jämförelse med andra Median/ Medel*	Jämförelse med andra Övre kvartil	Från Flerårsplan 2013-2015 Mål 2013		Mål 2014	Mål 2015	Mål 2016
Resultatmålet	Kommunens resultat, andel av skatteintäkter	1,5	3,4	4,5	2	2,9	2,2	2,7	3,5
Resultatmålet	Koncernens resultat, kr/inv	-1234	2250	3500	ej målsatt		1500	2000	2500
Resultatmålet	Banklåneskuld, kommunen, tak	400 (10 tkr/inv)	(12)	(5)	500	300	500	500	500
Resultatmålet	Banklåneskuld, koncernen, tak	1500 (37 tkr/inv)	(36)	(17)	1950	1438	1950	2450	2850
Resultatmålet	Soliditet inklusive ansvarsförbindelsen, kommunen	-10	5	21	-9	-11	-6	-3	1
Resultatmålet	Soliditet inklusive ansvarsförbindelsen, koncernen	24	12	24	ej målsatt		24	24	24
Resultatmålet	Kommunal skattesats	19,18	19,36/ 18,38*	18,63	19,18	19,18	19,18	19,18	19,18
Kvalitet och effektivitet	Vad kostar verksamheten i din kommun, total kostnad jämfört med standardkostnad	-14,7	-6,4	-11	-7		-11	-11	-11
Kvalitet och effektivitet	Kostnad per betygspoäng, grundskola, ranking i länet	24	13	6	19		18	17	16
Kvalitet och effektivitet	Kostnad för de elever som inte fullföljer gymnasiet, ranking i länet	20	13	6	ej målsatt		18	16	14
Kvalitet och effektivitet	Vad kostar verksamheten i din kommun, IFO, ranking i länet	22	13	6	18		16	14	13
Kvalitet och effektivitet	Vad kostar verksamheten i din kommun, särskilt boende, ranking i länet	23	13	6	16		15	14	13
Kvalitet och effektivitet	Vad kostar verksamheten i din kommun, hemtjänst, ranking i länet	2	13	6	ej målsatt		6	6	6
Kvalitet och effektivitet	Andel inte återaktualiserade ungdomar ett år efter avslutad insats/utredning	85	78	87	73		87	87	87

Driftredovisning

Bilaga 4

Nämnd belopp i mkr	Budget 2014					Budget 2015					Budget 2016				
	Kom ers Presters	Intäkter	S:a intäkt	Kostnader	Resultat	Kom ers Presters	Intäkter	S:a intäkt	Kostnader	Resultat	Kom ers Presters	Intäkter	S:a intäkt	Kostnader	Resultat
Nämnd/Utskott															
Kommunstyrelse	124,2	8,0	132,2	-132,2	0,0	119,1	7,1	126,2	-126,2	0,0	118,6	7,1	125,7	-125,7	0,0
Överförmyndarnämnd	3,4	0,0	3,4	-3,4	0,0	3,4	0,0	3,4	-3,4	0,0	3,4	0,0	3,4	-3,4	0,0
Räddningstjänst	29,1	0,0	29,1	-29,1	0,0	29,1	0,0	29,1	-29,1	0,0	29,1	0,0	29,1	-29,1	0,0
Revision	1,5	0,0	1,5	-1,5	0,0	1,5	0,0	1,5	-1,5	0,0	1,6	0,0	1,6	-1,6	0,0
Utbildningsnämnd	832,0	83,5	915,5	-915,5	0,0	833,3	84,8	918,1	-918,1	0,0	849,7	86,2	935,9	-935,9	0,0
Social- och äldrenämnd	644,3	51,1	695,4	-695,4	0,0	640,4	56,4	696,8	-696,8	0,0	641,1	56,4	697,5	-697,5	0,0
Nämnd för familjerätt	2,8	6,6	9,4	-9,4	0,0	2,8	6,6	9,4	-9,4	0,0	2,8	6,6	9,4	-9,4	0,0
Kultur- och fritidsnämnd	89,2	26,5	115,7	-115,7	0,0	93,5	25,7	119,2	-119,2	0,0	98,6	24,8	123,4	-123,4	0,0
Teknik- o fast.utsk (exkl va, avfall)	63,0	256,8	319,8	-319,8	0,0	65,6	256,8	322,4	-322,4	0,0	65,9	256,8	322,7	-322,7	0,0
Byggnadsnämnd	14,1	23,9	38,0	-38,0	0,0	14,1	23,9	38,0	-38,0	0,0	14,1	23,9	38,0	-38,0	0,0
Miljö- och hälsoskyddsnämnd	9,2	3,5	12,7	-12,7	0,0	9,2	3,5	12,7	-12,7	0,0	9,2	3,5	12,7	-12,7	0,0
Delsumma nämnder	1 812,8	459,9	2 272,7	-2 272,7	0,0	1 812,0	464,8	2 276,8	-2 276,8	0,0	1 834,1	465,3	2 299,4	-2 299,4	0,0
Utskott															
Styrelsen för Väsby välfärd*	693,0	113,2	806,2	-806,2	0,0	718,8	115,5	834,3	-834,3	0,0	730,0	115,9	845,9	-845,9	0,0
Stöd-och process, allm utskott*	78,2	13,0	91,2	-91,2	0,0	78,2	13,0	91,2	-91,2	0,0	78,2	13,0	91,2	-91,2	0,0
Delsumma utskott	771,2	126,2	897,4	-897,4	0,0	797,0	128,5	925,5	-925,5	0,0	808,2	128,9	937,1	-937,1	0,0
Avgår prestationsersättning	-771,2	0,0	-771,2	771,2	0,0	-797,0	0,0	-797,0	797,0	0,0	-808,2	0,0	-808,2	808,2	0,0
Summa nämnder och utskott	1 812,8	586,1	2 398,9	-2 398,9	0,0	1 812,0	593,3	2 405,3	-2 405,3	0,0	1 834,1	594,2	2 428,3	-2 428,3	0,0
Övr gememens verksamhetsposter	0,0	56,7	56,7	-94,2	-37,5	0,0	52,2	52,2	-148,3	-96,1	0,0	58,5	58,5	-215,9	-157,4
Avgår kommunersättning	-1 812,8	0,0	-1 812,8	0,0	-1 812,8	-1 812,0	0,0	-1 812,0	0,0	-1 812,0	-1 834,1	0,0	-1 834,1	0,0	-1 834,1
Avgår övriga interna poster	0,0	-239,2	-239,2	239,2	0,0	0,0	-244,2	-244,2	244,2	0,0	0,0	-252,0	-252,0	252,0	0,0
Summa verksamhet	0,0	403,6	403,6	-2 253,9	-1 850,3	0,0	401,3	401,3	-2 309,4	-1 908,1	0,0	400,7	400,7	-2 392,2	-1 991,5
Finansiering	0,0	1 906,4	1 906,4	-14,9	1 891,5	0,0	1 982,5	1 982,5	-21,0	1 961,5	0,0	2 087,9	2 087,9	-23,8	2 064,1
Summa driftredovisning exklusive interna poster	0,0	2 310,0	2 310,0	-2 268,8	41,2	0,0	2 383,8	2 383,8	-2 330,4	53,4	0,0	2 488,6	2 488,6	-2 416,0	72,5

* Ersättning avser intern prestationsersättning.



Kommunen genomgår sedan några år tillbaka en omfattande utveckling med kraftfulla sätningar på nya bostäder, kommunalt finansierad service och på att skapa goda förutsättningar för näringslivet. Idag sker en stark inflyttning och Upplands Väsby växte 2011 mer än man gjort på 25 år. Hela kommunen är certifierad enligt ISO14001 och utsågs 2011 till Sveriges IT-kommun och 2013 till Sveriges miljöbästa kommun. På bilderna finns Upplands Väsby's nya kunskapscentrum vid stationen som inrymmer gymnasieskola, musikskola, bibliotek, kultur- och idrottslokaler invigdes 2011 och fick 2012 stora samhällsbyggarpriset. Planeringsarbeten pågår i många delar av kommunen. Fyrklövern, Stationsområdet och Väsby Sjöstad är några exempel bland många.



Upplands Väsby
kommun

194 80 Upplands Väsby • Telefon 08-590 970 00 • Fax 08-590 733 40
www.upplandsvasby.se • facebook.com/upplandsvasby • twitter.com/upplandsvasby